

平成26（2014）年度  
東広島市立図書館要覧



東 広 島 市 立 中 央 図 書 館  
東広島市立サンスクエア児童青少年図書館  
東 広 島 市 立 黒 瀬 図 書 館  
東 広 島 市 立 福 富 図 書 館  
東 広 島 市 立 豊 栄 図 書 館  
東 広 島 市 立 河 内 こ ど も 図 書 館  
東 広 島 市 立 安 芸 津 図 書 館

## 目 次

●図書館一覧	.....	P1
●図書館の沿革	.....	P2 ~ P3
●図書館の概要	.....	P4 ~ P9
●行事実績	.....	P10 ~ P13
●図書館資料		
統計一覧	.....	P14
蔵書冊数		
(図書)	.....	P14 ~ P18
(雑誌・新聞)	.....	P19
(視聴覚資料)	.....	P20 ~ P21
利用状況		
(各図書館の利用状況)	.....	P21 ~ P25
(移動図書館の利用状況)	.....	P25 ~ P27
●市町村合併前の旧町図書館の沿革	.....	P28 ~ P29
●市内各図書館の道案内図	.....	P30 ~ P31
●移動図書館車 (写真)	.....	P31

## 東広島市立図書館一覧

	名 称	住 所・電 話 番 号	開館時間・休館日
中 央 館	東広島市立 中央図書館	〒739-0025 東広島市西条中央7丁目25番11号 TEL 082-422-9449 FAX 082-422-9447	
地 域 館	東広島市立 サンスクエア 児童青少年図書館	〒739-0043 東広島市西条西本町28番6号 TEL 082-424-3899 FAX 082-424-3877	<開館時間> 10:00~18:00
	東広島市立 黒瀬図書館	〒739-2624 東広島市黒瀬町菅田10番地 TEL 0823-82-1101 FAX 0823-82-1104	<休館日> (1)月曜日
	東広島市立 福富図書館	〒739-2303 東広島市福富町久芳1545番地1 TEL 082-435-3520 FAX 082-435-3521	(2)国民の祝日 月曜日のときは翌日 11月3日は全館開館 中央館は祝日も開館
	東広島市立 豊栄図書館	〒739-2317 東広島市豊栄町鍛冶屋271番地 TEL・FAX 082-432-2075	(3)館内整理日(月1回) (4)年末年始
	東広島市立 河内こども図書館	〒739-2201 東広島市河内町中河内1166番地 TEL 082-437-1711 FAX 082-437-1722	(5)特別整理期間 年1回9日以内
	東広島市立 安芸津図書館	〒739-2402 東広島市安芸津町三津4423番地 TEL 0846-45-2335 FAX 0846-41-1021	

## 1. 東広島市立図書館の沿革

昭和 59 年	4 月	図書館の利用サービス開始のための準備開始
昭和 60 年	4 月	東広島市中央公民館内に書庫を設置 コンピュータによる図書館システム開発開始
	8 月	東広島市立図書館準備運営協議会設置
	10 月	東広島市移動図書館車設置及び管理条例、東広島市移動図書館車 管理運営規則の公布、施行 東広島市移動図書館車「みどり号」巡回開始
昭和 61 年	1 月	「みどり号」巡回地を 8 か所から 16 か所に増設
昭和 62 年	4 月	東広島市中央公民館に図書係を設置
	11 月	東広島市中央公民館に図書開架室を設置し、館内貸出業務開始
平成元年	8 月	東広島市立図書館準備運営協議会解散
	9 月	東広島市図書館等文化施設検討委員会設置
平成 2 年	8 月	東広島市図書館等文化施設検討委員会、東広島市の図書館建設 設置について答申
平成 3 年	3 月	東広島市図書館等文化施設検討委員会解散
	4 月	社会教育課に図書館準備室を設置
平成 4 年	4 月	社会教育課の図書館準備室、中央公民館の図書係を廃止、新たに 図書館準備室を設置
	6 月	東広島市立図書館設置条例の公布
	9 月	東広島市立図書館管理運営規則等の公布
	11 月	東広島市立サンスクエア図書館開館
平成 5 年	11 月	東広島市移動図書館車管理運営規則の廃止
	12 月	東広島市移動図書館車設置及び管理条例の廃止
平成 6 年	3 月	図書館準備室を廃止
	4 月	東広島市立中央図書館開館 近畿大学工学部図書館との相互協力開始
	9 月	「みどり号」巡回地を 16 か所から 18 か所に増設
	12 月	東広島市立図書館協議会設置条例及び運営規則の公布
平成 8 年	4 月	東広島市立中央図書館の第 4 日曜日を開館日に変更
平成 9 年	6 月	広島大学附属図書館との相互協力開始
平成 10 年	6 月	図書館ボランティア活動開始
	8 月	賀茂郡(5 町)との広域相互利用開始
平成 11 年	4 月	東広島市立中央図書館に図書係、庶務係を設置 豊田郡安芸津町との広域相互利用開始
	12 月	東広島市移動図書館車「みどり号」を「としょまる」に更新
平成 12 年	4 月	移動図書館車「としょまる」市内小学校への巡回開始
平成 13 年	7 月	東広島市立サンスクエア図書館を東広島市立サンスクエア児童 青少年図書館に名称変更
平成 15 年	3 月	東広島市電子図書館システム稼働
	4 月	中央図書館が子ども読書活動の実践に対し「文部科学大臣表彰」 を受ける
	8 月	東広島市立サンスクエア児童青少年図書館の開館時間を変更

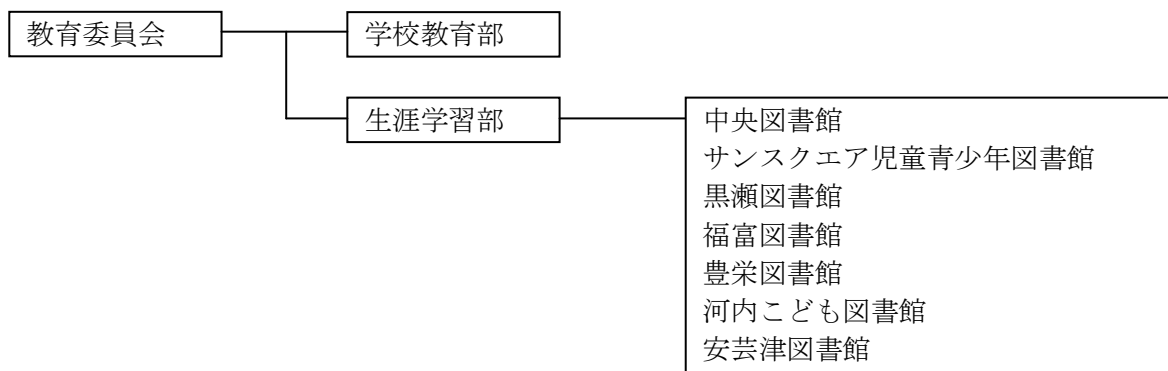
平成 16 年	4 月 5 月 7 月 10 月	インターネットからの蔵書予約開始 移動図書館車「ドリーム号」国際ソロプチミスト東広島から寄贈 移動図書館車「ドリーム号」市内小学校への巡回開始 中央図書館開館 10 周年記念講演会と、ボランティアによる記念行事開催
平成 17 年	2 月 3 月	東広島市が賀茂郡 4 町（黒瀬・福富・豊栄・河内）及び豊田郡安芸津町と合併し、図書館も 5 館 2 分室の新体制に移行 呉市・竹原市・三原市・安芸郡熊野町と広域相互利用開始
平成 18 年	3 月 4 月 7 月 9 月	新移動図書館車「としょまる 2 号」購入 移動図書館車 3 台体制で市内全小学校 37 校、公民館等の一般ステーション 26 か所を巡回開始 広島県大学図書館協議会と広島県公共図書館協会との間で、広島県内図書館相互協力に関する協定書を取り交わす 広島広域都市圏内（11 市 12 町）の公共図書館において広域相互利用が開始
平成 19 年	2 月 3 月 4 月	市立図書館（5 館 2 分室）の図書館システムを統合 全市立図書館の図書データが一括検索可能となる 「東広島市子どもの読書活動推進計画」策定 市立図書館（5 館）の開館時間・休館日を統一
平成 20 年	1 月 4 月	黒瀬図書館増築工事完了。 閉架書庫（30,000 冊収容）、移動図書館車庫を新たに設置 移動図書館車（としょまる）が黒瀬図書館から発着開始し、南部地区の拠点となる
平成 21 年	3 月 4 月	中央図書館福富分室・河内こども図書館の移転完了 中央図書館福富分室・豊栄分室は地域図書館として運営開始 市内図書館（7 館）の開館時間・休館日を統一
平成 22 年	2 月	図書館システムを更新 ・館内蔵書検索機を新規設置（福富、豊栄、河内） ・利用者用インターネット端末を新規設置（サンスクエア、福富、豊栄、河内、安芸津） ・館内蔵書検索機及びインターネットで、貸出中資料のほか、来館（受取）図書館にない資料が予約可能となる ・館内蔵書検索機及びインターネットで、貸出延長手続きが可能となる
平成 23 年	4 月	開館時間の試行延長開始（中央図書館のみ。19 時閉館）
平成 24 年	2 月 4 月	黒瀬移動図書館車「としょまる」を車両更新 開館時間の試行延長終了（中央図書館のみ） 祝日の試行開館開始（中央図書館のみ）
平成 25 年	4 月	郵送貸出サービス開始（障害者、高齢者など） 移動図書館車（としょまる）の巡回拠点を 1 か所増設 祝日の試行開館を継続（中央図書館のみ）
平成 26 年	2 月 3 月 4 月	出張所で本の返却受付サービス開始（八本松・志和・高屋） 東広島市図書館サービス計画策定 祝日の開館を本施行（中央図書館のみ）

## 2. 敷地・建物

館名	構造	敷地面積	建物面積	
			建築面積	延床面積
中央図書館	鉄筋コンクリート（一部鉄骨造） 地下1階、地上3階建	13,433.24 m <sup>2</sup>	2,552.15 m <sup>2</sup>	4,397.68 m <sup>2</sup>
サンスクエア 児童青少年 図書館	鉄筋コンクリート（一部鉄骨造） 地下1階、地上10階建 サンスクエア東広島2階一部			575.75 m <sup>2</sup>
黒瀬図書館	鉄筋コンクリート（一部鉄骨造） 5階建 黒瀬生涯学習センター1階一部			870.78 m <sup>2</sup>
福富図書館	鉄筋コンクリート 地下1階、地上2階建 福富支所2階一部			253.26 m <sup>2</sup>
豊栄図書館	鉄筋コンクリート 2階建 豊栄生涯学習センター1階一部			57.09 m <sup>2</sup>
河内こども 図書館	鉄筋コンクリート 3階建 河内支所2階			646.65 m <sup>2</sup>
安芸津図書館	鉄筋コンクリート 3階建 安芸津生涯学習センター2階一部			162.12 m <sup>2</sup>

## 3. 機構・機能

### (1) 機構・組織



(2) 職員構成 (平成25年4月1日現在)

職名		館長	館長補佐	係長	主査	主任	主任主事	主事	自動車運転手	臨時非常勤職員	実人数
人数	中央	1	1 1	2① 2①	4 1	3		2	1	12 6	25 9
	サンスクエア	1①	1	1①	1 1					5 3	7 4
	黒瀬	1①	1	1①	1 1					6 2	8 3
	福富	1①		1①						2 1	2 1
	豊栄	1①		1①						2 2	2 2
	河内	1①		1①			1			1 1	2 1
	安芸津	1①		1①	1 1					2 2	3 3
	合計	7⑥	3 1	8⑦ 2①	7 4	3	1	2	1	30 17	49 23

上段：丸囲み数字は、兼務職員者数を内数で表示。

下段：司書資格保有者を内数で表示。

サンスクエア児童青少年図書館館長は、中央図書館館長が兼務。

黒瀬・福富・豊栄・河内・安芸津の各図書館館長及び係長は、各支所次長が兼務。

#### 4. 特色

インターネットによる本の予約、移動図書館車による貸出など、広く市民にいつでも、どこでも、だれでも気軽に利用できるサービスを重点としている。

#### 5. 運営方針

市民の図書その他の資料に対する要求にこたえ、自由で公平な資料の提供を中心とする諸活動により、学園都市にふさわしい文化の香り高いまちづくりに寄与する。

##### 図書館資料の収集方針

- (1) 日本図書館協会選定図書の収集につとめる
- (2) 市民生活に密着した実用書、教養書の収集につとめる
- (3) リクエスト図書は、原則として収集する
- (4) 郷土資料、行政資料の収集につとめる

## 6. 予算 (単位：千円)

	平成 25 年度	平成 26 年度
一般会計	71,773,000	70,826,000
教育費	6,789,987	6,931,261
図書館費	381,135	301,654
A 人件費	132,680	135,820
B 物件費	248,455	165,834
a 資料費	45,792	47,096
(a) 図書購入費	38,215	39,238
(b) 雑誌新聞購入費	5,333	5,550
(c) 視聴覚資料費	1,300	1,300
(d) その他の資料費	944	1,008
b その他 (委託費、賃借料等)	202,663	118,738

※中央図書館の改修費用を含む。

## 7. 市内人口・面積 (平成 26 年 3 月 31 日現在)

総面積(k m <sup>2</sup> )	635.32	総人口(人)	183,312
------------------------	--------	--------	---------

## 8. 図書館奉仕

### (1) 館内奉仕

貸出対象	次の地域にお住まいの方、又は東広島市に通勤・通学している方 東広島市・竹原市・大崎上島町・三原市・世羅町・安芸高田市・北広島町・安芸太田町・広島市・府中町・海田町・熊野町・坂町・廿日市市・大竹市・呉市・江田島市・岩国市・和木町・柳井市・周防大島町・平生町・上関町・三次市
貸出冊数 貸出期間	図書・雑誌 個人：各館につき 5 冊まで。期間は 2 週間以内。 団体：全館あわせて 50 冊以内。期間は 1 か月以内。 視聴覚資料 全館あわせて 3 点以内。期間は 2 週間以内
分類および検索	日本十進分類法(NDC)新訂 9 版 コンピュータによる検索 (利用者開放端末)



その他	予約リクエストサービス 複写サービス 図書館間の相互貸借
図書館ボランティア活動	本の修理 児童フロアでの読みきかせ おはなしの部屋での読み聞かせ

## (2) 館外奉仕

東広島市移動図書館	市内 27 か所のステーションを約 4 週間に 1 回巡回 市内各小学校を約 4 週間に 1 回巡回 市立各幼稚園、特別支援学校を約 4 週間に 1 回巡回 いずれも貸出期限は次の巡回日
他部署への長期貸出	児童青少年センター 市内地域センター (2 か所)

## 9. 広報活動

<p>市広報「東広島」に移動図書館車巡回日程及び行事案内を掲載 館報「図書館だより」の発行 読書案内「YA 通信」、「夏休み何を読もうかな」「どの本よもうかな？」の発行 KAMON ケーブルテレビで新着本を紹介 FM 東広島(89.7MHz)で移動図書館車巡回日程及び行事案内を紹介 館ホームページ <a href="http://lib.city.higashihiroshima.hiroshima.jp/">http://lib.city.higashihiroshima.hiroshima.jp/</a></p>
---

## 10. 移動図書館

(1) 学校ステーション (小学校 35、幼稚園 2、特別支援学校 2 計 39 か所)

西条小学校	小谷小学校	入野小学校
寺西小学校	高屋東小学校	河内西小学校 (一般兼)
郷田小学校	高屋西小学校	木谷小学校
板城小学校	造賀小学校	三津小学校
三永小学校	高美が丘小学校	風早小学校
東西条小学校	三ツ城小学校	八本松中央幼稚園
平岩小学校	板城西小学校	御菌宇幼稚園
御菌宇小学校	上黒瀬小学校	西条特別支援学校
川上小学校	乃美尾小学校	黒瀬特別支援学校
原小学校	中黒瀬小学校	
吉川小学校 (一般兼)	下黒瀬小学校	
八本松小学校	竹仁小学校	
西志和小学校	久芳小学校	
志和堀小学校(一般兼)	豊栄小学校	
東志和小学校	河内小学校	

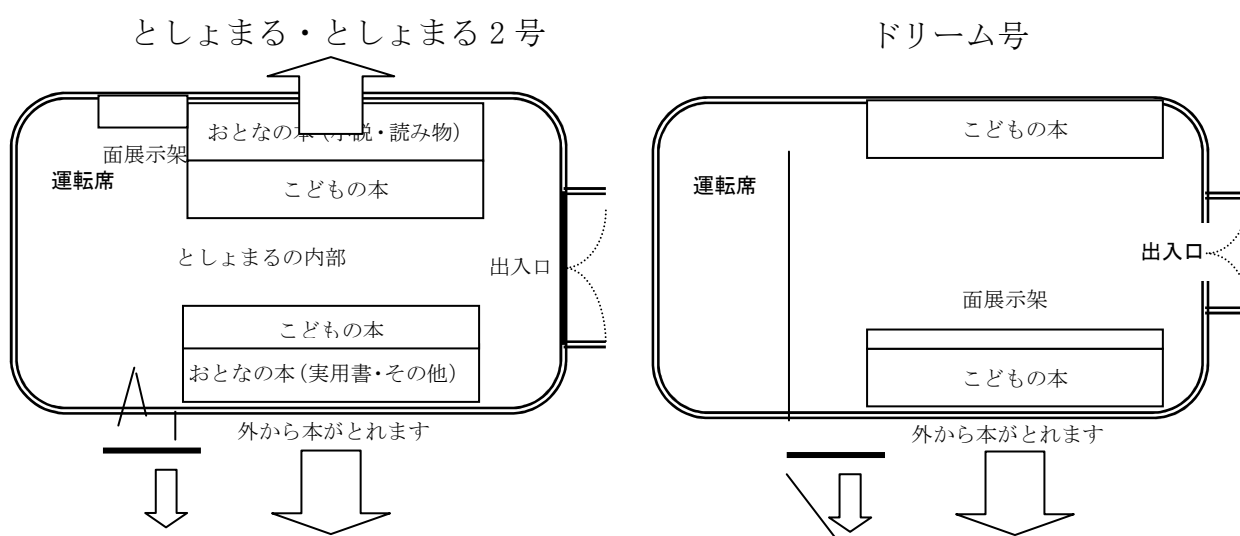
(2) 一般ステーション (計 27 か所)

郷田地域センター	志和生涯学習センター	津江東側区クリーンステーション
板城地域センター	ショージ志和店	ひまわり台第一公園
旧 J A 三永支店	東志和地域センター	ショージ黒瀬店
平岩地域センター	志和堀小学校 (学校兼)	竹仁地域センター
六方学園	高屋西地域センター	能良地域センター
川上地域センター	高美が丘地域センター	清武地域センター
ショージ八本松南店	高屋東地域センター	入野地域センター
吉川小学校 (学校兼)	ファッション館カレンズ	河内西小学校 (学校兼)
J A 八本松南支店	造賀地域センター	安芸津海洋センター

(3) 移動図書館概要

	としままる号	としままる2号	ドリーム号
積載図書数	約 3,000 冊	約 3,000 冊	約 850 冊
導入年月	平成 24 年 2 月	平成 18 年 3 月	平成 16 年 5 月
所属	黒瀬図書館	中央図書館	中央図書館
ベース車両	3.5tトラック改造	4tトラック改造	
架装	内外架式	内外架式	内外架式
備考	車椅子リフト (後部)	車椅子リフト (後部)	車椅子リフト (後部)

(4) 移動図書館車内部



## 11. 平成 25 年度行事实績

### (1) 中央図書館

#### ①定例行事

行事名	実施	内容
おはなし会	月 1 回	本の読み聞かせ（幼児～小学校低学年）
おはなし広場	月 1 回	本の読み聞かせ（小学校低学年）
あおむし文庫のおはなし会	月 1 回	ボランティアグループによるおはなし会
こぐまちゃんおはなしの森	月 1 回	ボランティアグループによるおはなし会
こぐまちゃんバスケット	月 1 回	ボランティアグループによるおはなし会
映画会	月 1 回	一般向け映画の上映
こども映画会	月 3 回	子ども向け映画の上映

#### ②その他の行事

行事名	実施	内容
社会科見学（小学校）	5/2	館内見学（書庫・移動図書館など）
どちらからもよめる「パタパタえほん」をつくろう	7/25	前後両方から読める絵本づくり
夏休みこども映画会	8/22	「夜空のバイオリン」
生涯学習出前講座	9/20	読み聞かせ講習会（初級・家庭編）
おはなしフェスタ	10/19～20	絵本の読み聞かせ
わらべうたであそぼ！	11/2	わらべうたとふれあい遊び
生涯学習フェスティバル	11/2～3	移動図書館車による本の貸出、ブック交換市
雑誌リサイクル市	11/15～16	遊休雑誌のリサイクル
わくわくワールド	11/17	外国人ゲストによるお話やワークショップ
本の修理研修会	3/18	本の修理方法についての講義と実習
読み聞かせ研修会（初級）	3/20	初級者向けの「読み聞かせ」講習会

### (2) サンスクエア児童青少年図書館

#### ①定例行事

行事名	実施	内容
おはなし会	月 2 回程度	本の読み聞かせ（幼児～小学校低学年）
赤ちゃんのためのおはなし会	年 3 回程度	本の読み聞かせ（0～3 歳児程度）

#### ②その他の行事

行事名	実施	内容
夏休み親子工作教室	8/4	「ゴムで動くプロペラ車を作ろう！」
大人のためのおはなし会	9/11	大人を対象としたおはなし会
おにいさんおねえさんとあそぼ！	10/5	広島大学児童文化研究会の学生による、紙芝居・歌・ゲーム

中学生のための読書会	10/27	課題本を読んで感想などを話し合う
劇団パレットによる人形劇	11/30	人形劇
雑誌リサイクル市	1/24～26	遊休雑誌のリサイクル

### (3) 黒瀬図書館

#### ①定例行事

行事名	実施	内容
おひざにだっこのおはなし会	毎月第2火曜日	ボランティアグループによるおはなし会
かがくの本っておもしろい	毎月第1土曜日	かがく絵本の読み語りと、かがく工作、マジックなど
なずな文庫のおはなし会	毎月第2土曜日	ボランティアグループによる読み語りと、ストーリーテリング
ピーターパンクラブのおはなし会	毎月第4土曜日	ボランティアグループによる読み語りと工作
ロビーコンサート	毎月第3土曜日	アンサンブル「s p i c a」ほかによる演奏会
もしもしエプロン	毎月第2・4日曜日	本の紹介・相談など

#### ②その他の行事

行事名	実施	内容
やってみようむかしのあそび	4/27	竹馬、お手玉、ゴムとび、こま回しなど、昔の遊びの体験
おはなしワールド	6/29,8/31	外国からゲストを招き、外国絵本の読み語りと、外国の遊びの体験
ふしぎ!たのしい!理科だいすき!	8/3	かがく実験や工作など
平和映写会	8/7	「ふたつの胡桃」「ひろしま」
本とあそぼう 全国訪問おはなし隊	9/15	キャラバンカー見学、絵本の読み聞かせ
本のリサイクル市	11/2～3	遊休本のリサイクル
おはなしのとびらひらけごま	11/3	ストーリーテリングのおはなし会
閉架書庫開放日	11/9	普段入れない閉架書庫に入れます
黒瀬ふれあい寄席	11/30	落語家「笑福亭竹林」さんの落語
雑誌リサイクル市	3/8～9	遊休雑誌のリサイクル
視覚障害者サービスボランティア研修会	3/27	講和と音訳・対面朗読の実演
ブックトーク研修会	3/29	小学校中～高学年を対象としたブックトークの行い方の講義

### (4) 福富図書館

#### ②その他の行事

行事名	実施	内容
春休み図書館へようこそ	4/3	図書館のルールや本の扱い方、選び方を学ぶおはなし会
雑誌リサイクル市	5/7	遊休雑誌のリサイクル
夏休みこどもミニミニシアター (8/8は平和ミニミニシアター)	7/25	「がんばれスイミー」
	8/1	「かんすけさんとふしぎな自転車」
	8/8	「小さい潜水艦に恋をしたでかすぎるクジラの話」

ミニミニおはなし広場	10/16	紙芝居・絵本の読み聞かせ・手遊びなど
ふるさと再生 日本の昔ばなし	11/3	「花さか爺さん」ほか8話の上映

(5) 豊栄図書館

①定例行事

行事名	実施	内容
本の会	毎月第1土曜日	読書会

②その他の行事

行事名	実施	内容
おはなし会	8/1	ボランティアグループによるおはなし会
聴寿のおはなし会	9/18	図書館職員によるおはなし会
人形劇トマトのおたのしみシアター	11/17	人形劇
雑誌リサイクル市	1/4	遊休雑誌のリサイクル

(6) 河内こども図書館

①定例行事

行事名	実施	内容
おはなし会	毎月第2,4,5土曜日	本の読み聞かせ(幼児～小学校低学年)
ストーリータイム	毎月第1土曜日	英語原書絵本の読み聞かせ、手遊び、歌など
えほんのへや	毎月第3土曜日	ボランティアグループによる読み聞かせ
出張おはなし会	毎月第3金曜日	子育て支援センター(乳幼児、保護者)・保育所で本の読み聞かせ

②その他の行事

行事名	実施	内容
おはなしおはなしオンパレード	4/20	ボランティアグループによるおはなし会
子ども司書のおはなし会	7/13	子ども司書によるおはなし会
夏休みおはなし会スペシャル	7~8月計6回	ボランティアグループによるおはなし会
夏休み工作教室	8/18	「バランス竹とんぼに挑戦してみよう!!」
秋休み映画上映会	10/12	子ども向け映画の上映「ユニコ」
ブック&雑誌リサイクル市	11/2~3	遊休雑誌、持込本のリサイクル
河内ふれあい寄席	11/30	落語家「笑福亭竹林」さんの落語
こどもと本をむすぶつどい	12/7	人形劇や大型絵本の読み聞かせなど
語りを楽しむおはなし会	2/8	語りのみで構成するおはなし会
「たんぼのへや」のおたのしみシアター	3/16	人形劇

(7) 安芸津図書館

①定例行事

行 事 名	実 施	内 容
高齢者対象のおはなし会	年3回	デイサービスセンター安芸津を利用されている方を対象とした絵本の読み語りなど
えほんの会	毎月第3土曜日	幼児～大人を対象とした、絵本の読み語りなど
安芸津図書館のおはなし会	毎月第3木曜日	幼児～保護者を対象にした絵本の読み語りなど
安芸津図書館のおはなし会(出張版)	年2回	安芸津町内の保育所で園児対象に読み語り

②その他の行事

行 事 名	実 施	内 容
雑誌リサイクル市	4/6	遊休雑誌のリサイクル
図書館教養講座「絵手紙を楽しもう」	10/5	初心者向けの絵手紙講座
読み聞かせ研修会(中級)	3/29	中級者向けの「読み聞かせ」講習会
チャレンジキッズクッキング(協賛)	4回	事前相談とレシピ本の提供。参加者に原作図書の紹介、読み語り

## 12. 図書館統計 (平成 25 年度実績、平成 26 年 3 月 31 日現在)

### (1) 一覧

	開館 日数	蔵書冊数	貸出点数 (個人)	貸出点数 (団体)	貸出点数 (合計)	貸出人数 (延べ)
中央図書館	287	247,275	668,471	19,900	688,371	242,455
移動図書館(中央)	—	45,601	15,402	101,306	116,708	4,947
カスカヤ児童青少年図書館	276	73,302	237,717	5,193	242,910	80,001
黒瀬図書館	277	115,002	168,244	10,833	179,077	51,552
移動図書館(黒瀬)	—	21,195	4,773	49,330	54,103	2,290
福富図書館	278	22,604	38,755	2,823	41,578	11,748
豊栄図書館	280	14,315	11,648	3,043	14,691	5,051
河内こども図書館	279	45,177	66,092	7,543	73,635	18,115
安芸津図書館	278	37,018	58,848	5,560	64,408	20,176
合計		621,489	1,269,950	205,531	1,475,481	436,335

### (2) 登録者数

	区分	児童 (～12 歳)	一般 (13 歳～)	合計
総登録者数	個人	11,262	95,077	106,339
	団体		1,464	1,464
	計			107,803
うち平成 25 年度	個人	1,613	2,707	4,320
	団体		39	39
	計			4,359

### (3) 蔵書冊数 (冊)

「中央」と「黒瀬」にはそれぞれの移動図書館車分を含む。

「大活字本」「参考図書」「点字図書」「洋書」は全資料中の内数



◆全館◆	合計	うち児童書	購入	寄贈	除籍	増減計
0 総記	14,928	3,064	514	68	166	416
1 哲学	15,729	1,708	670	71	555	186
2 歴史	41,219	9,476	1,499	202	705	996
3 社会科学	56,419	8,860	2,170	354	2,047	477
4 自然科学	43,980	19,259	2,131	133	561	1,703
5 技術	48,281	6,971	2,432	178	901	1,709
6 産業	17,115	3,909	753	71	199	625
7 芸術	61,454	14,355	1,815	366	644	1,537
8 言語	9,729	2,902	369	15	74	310
9 文学	188,089	80,148	5,866	826	2,116	4,576
絵本	91,153	91,052	3,723	164	124	3,763
紙芝居	4,231	4,231	169	18	0	187
その他	29,162	0	1,214	250	67	1,397
合計	621,489	245,935	23,325	2,716	8,159	17,882
(大活字本)	2,328	0	77	1	3	75
(参考図書)	16,251	1,953	532	44	8	568
(点字図書)	61	44	4	1	0	5
(洋書)	4,288	2,159	81	3	1	83

◆中央◆	合計	うち児童書	購入	寄贈	除籍	増減計
0 総記	8,435	1,396	310	30	124	216
1 哲学	7,958	627	287	17	232	72
2 歴史	21,716	4,891	829	103	420	512
3 社会科学	27,923	3,984	1,061	143	1,152	52
4 自然科学	21,117	8,859	1,034	43	419	658
5 技術	23,788	3,089	1,073	52	709	416
6 産業	9,058	1,822	381	31	178	234
7 芸術	27,313	4,793	807	47	426	428
8 言語	4,925	1,543	186	3	71	118
9 文学	99,828	39,115	2,894	284	1,733	1,445
絵本	39,477	39,463	1,189	45	70	1,164
紙芝居	1,338	1,338	65	0	0	65
その他	0	0	0	0	0	0
合計	292,876	110,920	10,116	798	5,534	5,380
(大活字本)	1,991	0	75	1	3	73
(参考図書)	12,025	1,221	441	37	0	478
(点字図書)	52	36	1	1	0	2
(洋書)	1,919	900	62	3	1	64

◆カンスクエア◆	合計	うち児童書	購入	寄贈	除籍	増減計
0 総記	1,062	271	43	7	5	45
1 哲学	1,698	265	98	18	1	115
2 歴史	3,787	1,064	230	15	17	228
3 社会科学	5,849	1,170	298	32	54	276
4 自然科学	4,579	2,216	347	11	15	343
5 技術	5,512	802	365	19	55	329
6 産業	1,618	388	107	5	10	102
7 芸術	6,540	1,077	245	24	26	243
8 言語	1,252	343	40	1	0	41
9 文学	29,828	10,177	1,203	141	77	1,267
絵本	11,017	11,009	613	4	18	599
紙芝居	560	560	31	1	0	32
その他	0	0	0	0	0	0
合計	73,302	29,342	3,620	278	278	3,620
(大活字本)	53	0	2	0	0	2
(参考図書)	989	335	43	3	1	45
(点字図書)	5	5	0	0	0	0
(洋書)	1,989	909	8	0	0	8

◆黒瀬◆	合計	うち児童書	購入	寄贈	除籍	増減計
0 総記	3,261	772	100	10	1	109
1 哲学	3,404	410	157	9	0	166
2 歴史	9,051	1,825	316	22	0	338
3 社会科学	14,740	2,249	518	79	1	596
4 自然科学	10,589	4,208	431	22	0	453
5 技術	10,921	1,621	581	33	1	613
6 産業	3,790	1,027	144	18	0	162
7 芸術	11,560	2,091	420	21	4	437
8 言語	1,994	523	98	5	0	103
9 文学	27,117	16,725	783	40	1	822
絵本	20,506	20,453	1,022	38	6	1,054
紙芝居	866	866	62	0	0	62
その他	18,398	0	909	63	0	972
合計	136,197	52,770	5,541	360	14	5,887
(大活字本)	9	0	0	0	0	0
(参考図書)	2,102	50	37	2	0	39
(点字図書)	0	0	0	0	0	0
(洋書)	269	241	11	0	0	11

◆福富◆	合計	うち児童書	購入	寄贈	除籍	増減計
0 総記	406	162	11	0	0	11
1 哲学	497	42	18	5	0	23
2 歴史	1,305	394	28	8	0	36
3 社会科学	1,547	170	45	2	1	46
4 自然科学	1,669	551	83	8	0	91
5 技術	2,449	249	154	9	0	163
6 産業	675	100	31	2	0	33
7 芸術	3,026	357	59	3	1	61
8 言語	309	129	8	0	0	8
9 文学	6,975	2,371	191	20	1	210
絵本	3,584	3,583	121	5	0	126
紙芝居	162	162	5	0	0	5
その他	0	0	0	0	0	0
合計	22,604	8,270	754	62	3	813
(大活字本)	101	0	0	0	0	0
(参考図書)	333	196	0	0	0	0
(点字図書)	3	3	3	0	0	3
(洋書)	2	0	0	0	0	0

◆豊栄◆	合計	うち児童書	購入	寄贈	除籍	増減計
0 総記	255	49	10	8	5	13
1 哲学	479	40	39	7	1	45
2 歴史	1,048	185	19	22	19	22
3 社会科学	1,605	105	47	40	5	82
4 自然科学	1,097	478	44	17	0	61
5 技術	887	148	64	17	1	80
6 産業	361	80	20	7	4	23
7 芸術	1,187	171	35	37	10	62
8 言語	166	32	11	2	3	10
9 文学	3,744	1,153	90	120	41	169
絵本	1,162	1,162	20	37	2	55
紙芝居	70	70	0	17	0	17
その他	2,254	0	0	0	27	△27
合計	14,315	3,673	399	331	118	612
(大活字本)	137	0	0	0	0	0
(参考図書)	214	43	1	1	7	△5
(点字図書)	0	0	0	0	0	0
(洋書)	0	0	0	0	0	0

◆河内◆	合計	うち児童書	購入	寄贈	除籍	増減計
0 総記	728	283	22	7	0	29
1 哲学	735	261	22	2	0	24
2 歴史	1,788	848	31	17	0	48
3 社会科学	2,455	924	68	35	0	103
4 自然科学	3,119	2,206	98	17	0	115
5 技術	2,676	790	128	24	0	152
6 産業	840	367	34	4	0	38
7 芸術	6,898	5,534	187	46	0	233
8 言語	437	226	12	2	0	14
9 文学	13,521	8,195	519	170	0	689
絵本	11,186	11,180	558	18	0	576
紙芝居	793	793	3	0	0	3
その他	1	0	0	0	0	0
合計	45,177	31,607	1,682	342	0	2,024
(大活字本)	0	0	0	0	0	0
(参考図書)	363	108	10	1	0	11
(点字図書)	1	0	0	0	0	0
(洋書)	109	109	0	0	0	0

◆安芸津◆	合計	うち児童書	購入	寄贈	除籍	増減計
0 総記	781	131	18	6	31	△7
1 哲学	958	63	49	13	321	△259
2 歴史	2,524	269	46	15	249	△188
3 社会科学	2,300	258	133	23	834	△678
4 自然科学	1,810	741	94	15	127	△18
5 技術	2,048	272	67	24	135	△44
6 産業	773	125	36	4	7	33
7 芸術	4,930	332	62	188	177	73
8 言語	646	106	14	2	0	16
9 文学	7,076	2,412	186	51	263	△26
絵本	4,221	4,202	200	17	28	189
紙芝居	442	442	3	0	0	3
その他	8,509	0	305	187	40	452
合計	37,018	9,353	1,213	545	2,212	△454
(大活字本)	37	0	0	0	0	0
(参考図書)	225	0	0	0	0	0
(点字図書)	0	0	0	0	0	0
(洋書)	0	0	0	0	0	0

## (4) 雑誌・新聞 (タイトル数)

		雑誌	(外国語)	新聞	(外国語)
中央図書館	購入	111		17	(1)
	寄贈	40	(1)	3	
	計	151	(1)	20	(1)
サンスクエア 児童青少年図書館	購入	79	(14)	9	(4)
	寄贈	13		2	
	計	92	(14)	11	(4)
黒瀬図書館	購入	106	(1)	8	(1)
	寄贈	2		2	
	計	108	(1)	10	(1)
福富図書館	購入	11		4	
	寄贈	0		0	
	計	11		4	
豊栄図書館	購入	9		3	
	寄贈	2		0	
	計	11		3	
河内こども図書館	購入	41		7	
	寄贈	2		0	
	計	43		7	
安芸津図書館	購入	42		4	
	寄贈	5		1	
	計	47		5	
合計	購入	399	(15)	52	(6)
	寄贈	64	(1)	8	
	計	463	(16)	60	(6)

## (5) 視聴覚資料 (点)

		資料数	購入	寄贈	除籍	増減計
中央図書館	CD	572	1	1	0	2
	LD	33	0	0	0	0
	VHS	1,445	0	0	0	0
	カセット	124	0	1	0	1
	DVD	709	33	6	0	39
	小計	2,883	34	8	0	42
サンスクエア 児童青少年図書館	CD	153	0	1	0	1
	LD	16	0	0	0	0
	VHS	89	0	0	0	0
	カセット	36	0	0	0	0
	DVD	189	18	3	0	21
	小計	483	18	4	0	22
黒瀬図書館	CD	3,245	34	1	2	33
	LD	42	0	0	0	0
	VHS	2,338	0	0	0	0
	カセット	0	0	0	0	0
	DVD	536	25	4	3	26
	小計	6,161	59	5	5	59
福富図書館	CD	144	10	6	0	16
	LD	0	0	0	0	0
	VHS	29	0	0	0	0
	カセット	0	0	0	0	0
	DVD	126	12	4	0	16
	小計	299	22	10	0	32
豊栄図書館	CD	67	9	35	0	44
	LD	0	0	0	0	0
	VHS	6	0	0	0	0
	カセット	0	0	0	0	0
	DVD	61	11	4	0	15
	小計	134	20	39	0	59
河内こども図書館	CD	281	56	10	0	66
	LD	0	0	0	0	0
	VHS	292	0	0	0	0
	カセット	0	0	0	0	0
	DVD	301	19	5	0	24
	小計	874	75	15	0	90

安芸津図書館	CD	1,648	52	61	7	106
	LD	0	0	0	0	0
	VHS	171	0	0	2	-2
	カセット	1	0	0	0	0
	DVD	498	32	6	4	34
	小計	2,318	84	67	13	138
合計	CD	6,110	162	115	9	268
	LD	91	0	0	0	0
	VHS	4,370	0	0	2	-2
	カセット	161	0	1	0	1
	DVD	2,420	150	32	7	175
	小計	13,152	312	148	18	442

※H24年度実績数値より、『付録』は資料数としてカウントしない

(6) 図書・雑誌貸出冊数

		図書			雑誌		
		一般書	児童書	合計	一般書	児童雑誌	合計
中央図書館	個人	336,847	294,116	630,963	24,271	2,615	26,886
	団体	2,731	16,975	19,706	71	68	139
	小計	339,578	311,091	650,669	24,342	2,683	27,025
移動図書館	個人	9,772	9,872	19,644	355	9	364
	団体	6,620	143,918	150,538	40	4	44
	小計	16,392	153,790	170,182	395	13	408
サンスクエア 児童青少年 図書館	個人	131,119	88,279	219,398	11,699	692	12,391
	団体	733	4,406	5,139	13	9	22
	小計	131,852	92,685	224,537	11,712	701	12,413
黒瀬図書館	個人	91,148	48,218	139,366	11,349	110	11,459
	団体	1,278	9,298	10,576	54	26	80
	小計	92,426	57,516	149,942	11,403	136	11,539
福富図書館	個人	17,330	19,096	36,426	767	37	804
	団体	492	2,283	2,775	3	6	9
	小計	17,822	21,379	39,201	770	43	813
豊栄図書館	個人	8,049	2,493	10,542	627	28	655
	団体	2,074	846	2,920	67	1	68
	小計	10,123	3,339	13,462	694	29	723
河内こども 図書館	個人	16,003	44,199	60,202	2,009	607	2,616
	団体	953	6,446	7,399	22	71	93
	小計	16,956	50,645	67,601	2,031	678	2,709

安芸津図書館	個人	33,423	17,442	50,865	3,238	114	3,352
	団体	1,282	4,047	5,329	111	13	124
	小計	34,705	21,489	56,194	3,349	127	3,476
合計	個人	643,691	523,715	1,167,406	54,315	4,212	58,527
	団体	16,163	188,219	204,382	381	198	579
	小計	659,854	711,934	1,371,788	54,696	4,410	59,106

(7) 視聴覚資料貸出点数

		CD	付録	その他	DVD	合計
中央図書館	個人	3,923	369	970	5,360	10,622
	団体	8	4	4	39	55
	小計	3,931	373	974	5,399	10,677
移動図書館	個人	72	22	27	46	167
	団体	28	3	8	15	54
	小計	100	25	35	61	221
サンスクエア 児童青少年 図書館	個人	1,687	1,058	541	2,642	5,928
	団体	6	13	1	12	32
	小計	1,693	1,071	542	2,654	5,960
黒瀬図書館	個人	10,125	394	2,027	4,873	17,419
	団体	125	16	23	13	177
	小計	10,250	410	2,050	4,886	17,596
福富図書館	個人	488	4	60	973	1,525
	団体	19	2	5	13	39
	小計	507	6	65	986	1,564
豊栄図書館	個人	228	5	2	216	451
	団体	35	1	4	15	55
	小計	263	6	6	231	506
河内こども 図書館	個人	1,272	81	58	1,863	3,274
	団体	0	4	1	46	51
	小計	1,272	85	59	1,909	3,325
安芸津図書館	個人	1,155	35	506	2,935	4,631
	団体	13	18	6	70	107
	小計	1,168	53	512	3,005	4,738
合計	個人	18,950	1,968	4,191	18,908	44,017
	団体	234	61	52	223	570
	小計	19,184	2,029	4,243	19,131	44,587



## (8) 複写サービス

		4月	5月	6月	7月	8月	9月
中央図書館	件数	69	81	90	102	153	85
	枚数	429	500	572	949	769	578
カンスクエア児童 青少年図書館	件数	17	25	15	16	21	16
	枚数	60	132	96	33	54	40
黒瀬図書館	件数	17	5	10	25	37	17
	枚数	84	34	32	114	104	35
福富図書館	件数	0	0	0	0	1	2
	枚数	0	0	0	0	1	2
豊栄図書館	件数	0	0	0	0	0	2
	枚数	0	0	0	0	0	2
河内こども 図書館	件数	3	3	1	4	3	4
	枚数	8	17	2	32	8	28
安芸津図書館	件数	4	5	4	5	2	3
	枚数	23	83	41	73	3	20
合計	件数	110	119	120	152	217	129
	枚数	604	766	743	1,201	939	705

		10月	11月	12月	1月	2月	3月	年計
中央図書館	件数	66	105	69	100	45	75	1,040
	枚数	397	528	341	654	165	394	6,276
カンスクエア児童 青少年図書館	件数	12	25	16	25	9	22	219
	枚数	26	54	38	77	19	67	696
黒瀬図書館	件数	6	15	12	12	16	17	189
	枚数	15	46	52	47	34	38	635
福富図書館	件数	2	1	0	2	2	1	11
	枚数	16	1	0	3	4	1	28
豊栄図書館	件数	0	0	0	1	0	2	5
	枚数	0	0	0	6	0	3	11
河内こども 図書館	件数	0	4	3	5	5	3	38
	枚数	0	54	13	14	14	10	200
安芸津図書館	件数	2	4	3	5	4	2	43
	枚数	3	15	14	9	10	4	298
合計	件数	88	154	103	150	81	122	1,545
	枚数	457	698	458	810	246	517	8,144

## (9) インターネットパソコン利用

	4月	5月	6月	7月	8月	9月
中央図書館	184	187	211	291	306	307
サンスクエア児童青少年図書館	31	30	35	47	46	41
黒瀬図書館	210	213	196	268	333	193
福富図書館	14	16	24	20	45	21
豊栄図書館	16	10	8	11	14	11
河内こども図書館	7	11	45	51	29	9
安芸津図書館	25	13	12	23	36	30
合計	487	480	531	711	809	612

	10月	11月	12月	1月	2月	3月	年計
中央図書館	293	285	207	133	86	168	2,658
サンスクエア児童青少年図書館	21	34	26	31	48	41	431
黒瀬図書館	194	171	198	154	120	223	2,473
福富図書館	16	12	17	6	15	14	220
豊栄図書館	10	9	8	7	4	4	112
河内こども図書館	12	6	12	0	11	7	200
安芸津図書館	25	14	12	21	20	21	252
合計	571	531	480	352	304	478	6,346

## (10) 予約サービス

		予約 冊点数	購入	蔵書 (受付方法)			相互 貸借	その他
				窓口	Web	OPAC		
中央図書館	図書	43,995	1,164	4,464	24,929	13,258	180	0
	雑誌	4,539	0	936	2,546	1,057	0	0
	視聴覚	2,261	0	121	1,654	486	0	0
	合計	50,795	1,164	5,521	29,129	14,801	180	0
サンスクエア 児童青少年 図書館	図書	28,557	611	4,005	16,032	7,625	284	0
	雑誌	3,488	0	1,280	1,458	749	1	0
	視聴覚	1,342	0	87	951	300	4	0
	合計	33,387	611	5,372	18,441	8,674	289	0
黒瀬図書館	図書	16,782	737	1,428	6,285	8,263	69	0
	雑誌	1,874	0	299	978	597	0	0
	視聴覚	971	0	70	489	412	0	0
	合計	19,627	737	1,797	7,752	9,272	69	0

福富図書館	図書	4,063	7	667	1,418	1,951	20	0
	雑誌	122	0	18	74	30	0	0
	視聴覚	330	0	76	74	180	0	0
	合計	4,515	7	761	1,566	2,161	20	0
豊栄図書館	図書	4,303	22	2,034	875	1,344	28	0
	雑誌	431	0	280	41	110	0	0
	視聴覚	177	0	60	78	39	0	0
	合計	4,911	22	2,374	994	1,493	28	0
河内こども 図書館	図書	5,104	49	2,093	2,260	646	56	0
	雑誌	354	0	133	66	155	0	0
	視聴覚	399	0	64	243	92	0	0
	合計	5,857	49	2,290	2,569	893	56	0
安芸津図書館	図書	9,347	289	2,532	3,665	2,836	25	0
	雑誌	588	0	176	172	240	0	0
	視聴覚	343	0	79	145	118	1	0
	合計	10,278	289	2,787	3,982	3,194	26	0
合計	図書	112,151	2,879	17,223	55,464	35,923	662	0
	雑誌	11,396	0	3,122	5,335	2,938	1	0
	視聴覚	5,823	0	557	3,634	1,627	5	0
	合計	129,370	2,879	20,902	64,433	40,488	668	0

(11) 移動図書館車利用状況（一般ステーション）

ステーション名	図書		雑誌		視聴覚 資料	貸出延 人数
	合計	児童書	合計	児童雑誌		
平岩地域センター	1,180	775	12	0	27	167
六方学園	1,434	918	6	1	37	224
ジョージ 八本松南店	1,458	753	0	0	8	277
川上地域センター	1,975	1,141	27	0	5	298
東志和地域センター	467	190	10	0	4	63
ジョージ 志和店	828	484	17	2	5	164
高屋西地域センター	1,663	757	14	0	38	303
造賀地域センター	1,146	1,043	0	0	0	119
高屋東地域センター	885	511	1	0	0	76
高美が丘地域センター	2,783	1,215	90	1	1	524
ファッション館カレンズ	660	276	42	0	5	139
竹仁地域センター	148	47	4	0	3	43
清武地域センター	1,379	1,123	7	0	3	118

能良地域センター	156	27	1	0	0	34
入野地域センター	280	153	8	3	2	58
志和生涯学習センター	388	116	10	0	3	93
郷田地域センター	1,054	745	13	0	11	109
旧 JA 三永支店	746	218	17	0	3	165
板城地域センター	668	468	11	0	1	108
JA 八本松南支店	1,567	1,269	4	1	2	165
津江東側区クリーンステーション	325	140	4	0	0	81
ショーゾ 黒瀬店	235	61	15	0	1	56
ひまわり台第一公園	635	153	39	0	8	157
安芸津海洋センター	556	344	8	0	0	75
一般ステーション合計	22,616	12,927	360	8	167	3,616

(12) 移動図書館車利用状況（学校ステーション）

ステーション名	図書		雑誌		視聴覚 資料	貸出延 人数
	合計	児童書	合計	児童雑誌		
西条小学校	9,467	8,958	0	0	0	200
寺西小学校	11,319	10,813	0	0	0	235
東西条小学校	6,183	5,993	0	0	0	130
平岩小学校	5,230	5,025	0	0	0	109
三ツ城小学校	7,519	7,119	0	0	0	164
川上小学校	4,410	4,240	0	0	0	111
八本松小学校	9,212	8,748	0	0	0	184
西志和小学校	2,707	2,594	0	0	0	66
志和堀小学校（兼一般）	2,720	2,555	1	1	0	87
東志和小学校	2,791	2,639	0	0	0	57
小谷小学校	4,610	4,356	0	0	0	101
高屋東小学校	4,594	4,455	0	0	0	96
高屋西小学校	5,757	5,517	0	0	0	147
造賀小学校	2,461	2,373	0	0	0	55
高美が丘小学校	7,124	6,767	0	0	0	143
竹仁小学校	1,433	1,348	0	0	0	40
久芳小学校	1,949	1,939	0	0	0	43
豊栄小学校	2,367	2,294	0	0	0	53
河内小学校	2,039	1,971	0	0	0	43
入野小学校	2,449	2,312	0	0	0	50

河内西小学校（兼一般）	1,243	1,108	0	0	0	36
郷田小学校	4,173	3,996	0	0	0	89
板城小学校	4,740	4,629	0	0	0	95
三永小学校	4,308	4,213	0	0	0	93
御藪宇小学校	3,791	3,701	0	0	0	89
原小学校	3,197	3,132	0	0	0	66
吉川小学校（兼一般）	1,728	1,545	3	0	0	79
板城西小学校	1,878	1,802	0	0	0	42
上黒瀬小学校	2,208	2,136	0	0	0	52
乃美尾小学校	2,361	2,176	0	0	0	58
中黒瀬小学校	5,279	5,073	0	0	0	111
下黒瀬小学校	3,810	3,719	0	0	0	79
木谷小学校	2,041	1,945	0	0	0	46
三津小学校	2,005	1,992	0	0	0	43
風早小学校	4,134	3,905	0	0	0	84
小学校計	143,237	137,088	4	1	0	3,176
八本松中央幼稚園	803	802	0	0	0	24
御藪宇幼稚園	977	976	0	0	0	30
幼稚園計	1,780	1,778	0	0	0	54
西条特別支援学校	1,947	1,556	42	4	49	219
黒瀬特別支援学校	391	296	2	0	0	118
特別支援学校計	2,338	1,852	44	4	49	337
学校ステーション合計	147,355	140,718	48	5	49	3,567

※志和堀、河内西、吉川の各小学校は一般ステーションも兼ねているため、個人貸出を含む。

(13) 移動図書館車利用状況（合計）

	図書		雑誌		視聴覚 資料	貸出延 人数
	合計	児童書	合計	児童雑誌		
一般ステーション計	22,616	12,927	360	8	167	3,616
学校ステーション計	147,355	140,718	48	5	49	3,567
臨時ステーション計	211	145	0	0	5	54
合計	170,182	153,790	408	13	221	7,237

### 13. 旧町図書館の沿革（市町合併前）

#### （1）黒瀬図書館

平成 5 年	11 月	黒瀬町文化センター着工
平成 6 年	12 月	黒瀬町文化センター完成
平成 7 年	4 月	黒瀬町立図書館開館
平成 8 年	4 月	図書館協議会発足
	5 月	音訳ボランティア「黒瀬コスモスの会」結成
平成 9 年	8 月	黒瀬町近郊の 2 市 19 町の住民に対して広域貸出し開始
平成 12 年	2 月	検索性利用者端末 1 台増設 レファレンス用端末設置
	3 月	呉市立図書館とのオンライン化
	11 月	広島国際大学との相互利用に関する協定を締結
平成 13 年	4 月	「くろせ子どもと読書をむすぶ会」結成
平成 14 年	10 月	黒瀬町ホームページ開設
平成 15 年	6 月	利用者開放インターネット端末 1 台設置
	11 月	DVD 貸出・視聴開始
平成 16 年	3 月	利用者開放インターネット用ノートパソコン（無線 LAN）5 台設置
平成 17 年	2 月	市町合併により東広島市立黒瀬図書館となる

#### （2）河内こども図書館

昭和 41 年		河内町で「文庫活動」がはじまる
昭和 51 年		教育委員会に事務局を置く河内町親子読書連絡会が結成される
平成 8 年	5 月	ふれあい交流館図書室として開館
平成 15 年	7 月	河内町立河内こども図書館となる
平成 17 年	2 月	市町合併により東広島市立河内こども図書館となる

#### （3）安芸津図書館

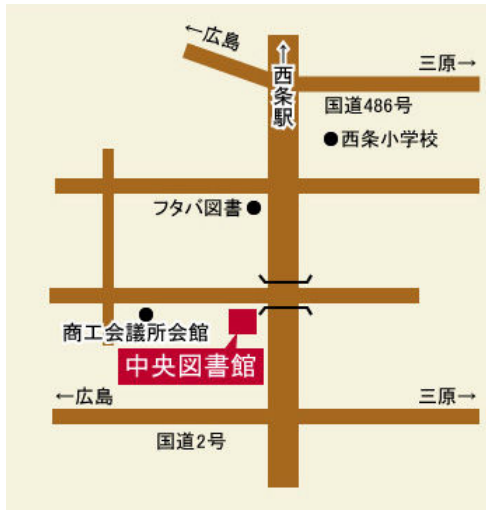
昭和 27 年	4 月	図書館設置条例が町議会で可決され、準備に着手
	12 月	安芸津町大字三津甲 5542 番地 1 の公民館に併設開館
昭和 46 年	12 月	紙芝居購入、貸出開始
昭和 49 年	4 月	安芸津町三津老人集会所内へ仮移転
昭和 50 年	4 月	安芸津町大字三津 4423 番地の公民館に併設開館
昭和 51 年	3 月	スライド購入、貸出開始
昭和 59 年		小松原平本商店への配本取りやめ
	3 月	大田、小松原集会所（無人）、隣保館に配本開始
昭和 61 年	5 月	「ほんだな」第 1 号発行（回覧）
昭和 62 年		貸出方式変更（貸出カード記入方式から変形ブラウン式に）
	9 月	CD 購入・貸出開始
昭和 63 年	3 月	ビデオ寄贈受付・貸出開始

平成2年	10月	大芝配本所（野地本商店）配本取りやめ ビデオ購入開始
平成3年		広島県立図書館協力文庫（みのり号）取りやめ
平成6年	2月	作家フェア、毎月定例として展示貸出
平成7年	6月	CD視聴コーナー設置
平成8年	6月	第1回「ビデオだな」発行
	10月	CDジャンル別分類開始
平成9年	4月	安芸津漁協・小松原集会所配本取りやめ
平成11年	4月	図書館相互広域利用開始（竹原市、東広島市）
	4月	児童館子どもの家に配本開始
平成12年	4月	図書館管理運営規則改正（貸出冊数制限5冊から10冊に、ビデオ・雑誌の貸出期限5日間から1週間に変更）
平成14年	10月	DVD受入れ開始
平成17年	2月	市町合併により東広島市立安芸津図書館となる

## 14. 各図書館案内図

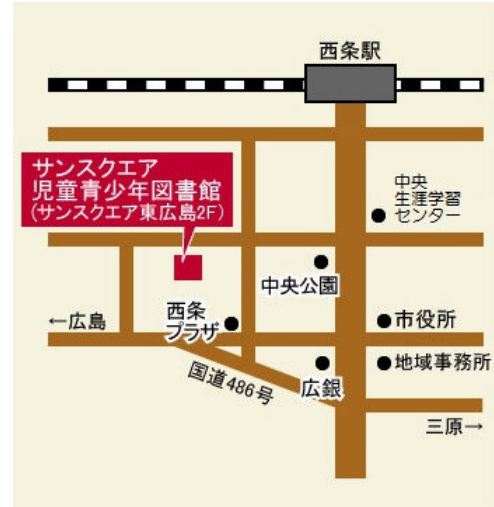
### 中央図書館

〒739-0025 東広島市西条中央七丁目 25 番 11 号



### サンスクエア児童青少年図書館

〒739-0043 東広島市西条西本町 28 番 6 号



### 黒瀬図書館

〒739-2624 東広島市黒瀬町菅田 10 番地



### 福富図書館

〒739-2303 東広島市福富町久芳 1545 番地 1



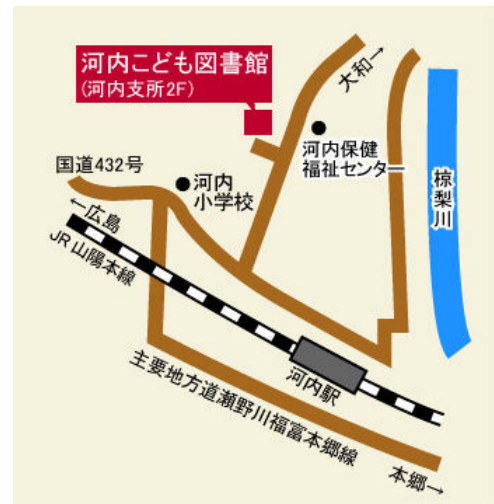
### 豊栄図書館

〒739-2317 東広島市豊栄町鍛冶屋 271 番地



### 河内こども図書館

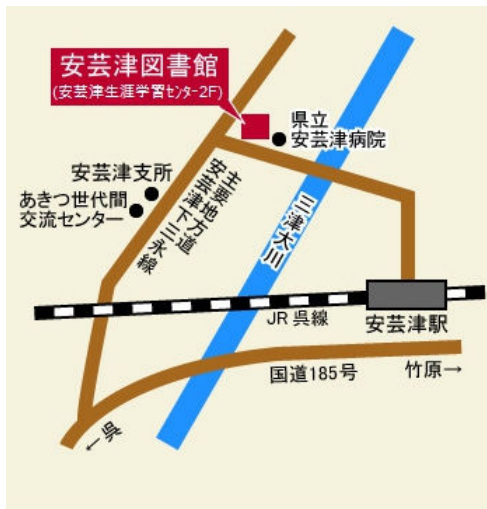
〒739-2201 東広島市河内町中河内 1166 番地





## 安芸津図書館

〒739-2402 東広島市安芸津町三津 4423 番地



## 15. 移動図書館車 (写真)

としよまる (黒瀬図書館)



としよまる2号 (中央図書館)



ドリーム号 (中央図書館)

