

平成27（2015）年度
東広島市立図書館要覧



東 広 島 市 立 中 央 図 書 館
東広島市立サンスクエア児童青少年図書館
東 広 島 市 立 黒 瀬 図 書 館
東 広 島 市 立 福 富 図 書 館
東 広 島 市 立 豊 栄 図 書 館
東広島市立河内こども図書館
東 広 島 市 立 安 芸 津 図 書 館

目 次

●図書館一覧	P1
●図書館の沿革	P2 ～ P4
●図書館の概要	P4 ～ P9
●行事実績	P10 ～ P13
●図書館資料	
統計一覧	P14
蔵書冊数	
(図書)	P14 ～ P18
(雑誌・新聞)	P19
(視聴覚資料)	P20 ～ P21
利用状況	
(各図書館の利用状況)	P21 ～ P25
(移動図書館の利用状況)	P25 ～ P27
●市町村合併前の旧町図書館の沿革	P28 ～ P29
●市内各図書館の道案内図	P30 ～ P31
●移動図書館車 (写真)	P31

東広島市立図書館一覧

	名 称	住 所・電 話 番 号	開館時間・休館日
中 央 館	東広島市立 中央図書館	〒739-0025 東広島市西条中央7丁目25番11号 TEL 082-422-9449 FAX 082-422-9447	
地 域 館	東広島市立 サンスクエア 児童青少年図書館	〒739-0043 東広島市西条西本町28番6号 TEL 082-424-3899 FAX 082-424-3877	<開館時間> 10:00~18:00
	東広島市立 黒瀬図書館	〒739-2624 東広島市黒瀬町菅田10番地 TEL 0823-82-1101 FAX 0823-82-1104	<休館日> (1)月曜日
	東広島市立 福富図書館	〒739-2303 東広島市福富町久芳1545番地1 TEL 082-435-3520 FAX 082-435-3521	(2)国民の祝日 月曜日のときは翌日 11月3日は全館開館 中央館は祝日も開館
	東広島市立 豊栄図書館	〒739-2317 東広島市豊栄町鍛冶屋271番地 TEL・FAX 082-432-2075	(3)館内整理日(月1回) (4)年末年始
	東広島市立 河内こども図書館	〒739-2201 東広島市河内町中河内1166番地 TEL 082-437-1711 FAX 082-437-1722	(5)特別整理期間 年1回9日以内
	東広島市立 安芸津図書館	〒739-2402 東広島市安芸津町三津4423番地 TEL 0846-45-2335 FAX 0846-41-1021	

1. 東広島市立図書館の沿革

昭和 59 年	4 月	図書館の利用サービス開始のための準備開始
昭和 60 年	4 月	東広島市中央公民館内に書庫を設置 コンピュータによる図書館システム開発開始
	8 月	東広島市立図書館準備運営協議会設置
	10 月	東広島市移動図書館車設置及び管理条例、東広島市移動図書館車 管理運営規則の公布、施行 東広島市移動図書館車「みどり号」巡回開始
昭和 61 年	1 月	「みどり号」巡回地を 8 か所から 16 か所に増設
昭和 62 年	4 月	東広島市中央公民館に図書係を設置
	11 月	東広島市中央公民館に図書開架室を設置し、館内貸出業務開始
平成元年	8 月	東広島市立図書館準備運営協議会解散
	9 月	東広島市図書館等文化施設検討委員会設置
平成 2 年	8 月	東広島市図書館等文化施設検討委員会、東広島市の図書館建設 設置について答申
平成 3 年	3 月	東広島市図書館等文化施設検討委員会解散
	4 月	社会教育課に図書館準備室を設置
平成 4 年	4 月	社会教育課の図書館準備室、中央公民館の図書係を廃止、新たに 図書館準備室を設置
	6 月	東広島市立図書館設置条例の公布
	9 月	東広島市立図書館管理運営規則等の公布
	11 月	東広島市立サンスクエア図書館開館
平成 5 年	11 月	東広島市移動図書館車管理運営規則の廃止
	12 月	東広島市移動図書館車設置及び管理条例の廃止
平成 6 年	3 月	図書館準備室を廃止
	4 月	東広島市立中央図書館開館 近畿大学工学部図書館との相互協力開始
	9 月	「みどり号」巡回地を 16 か所から 18 か所に増設
	12 月	東広島市立図書館協議会設置条例及び運営規則の公布
平成 8 年	4 月	東広島市立中央図書館の第 4 日曜日を開館日に変更
平成 9 年	6 月	広島大学附属図書館との相互協力開始
平成 10 年	6 月	図書館ボランティア活動開始
	8 月	賀茂郡(5 町)との広域相互利用開始
平成 11 年	4 月	東広島市立中央図書館に図書係、庶務係を設置 豊田郡安芸津町との広域相互利用開始
	12 月	東広島市移動図書館車「みどり号」を「としょまる」に更新
平成 12 年	4 月	移動図書館車「としょまる」市内小学校への巡回開始
平成 13 年	7 月	東広島市立サンスクエア図書館を東広島市立サンスクエア児童 青少年図書館に名称変更
平成 15 年	3 月	東広島市電子図書館システム稼働
	4 月	中央図書館が子ども読書活動の実践に対し「文部科学大臣表彰」 を受ける
	8 月	東広島市立サンスクエア児童青少年図書館の開館時間を変更

平成 16 年	4 月 5 月 7 月 10 月	インターネットからの蔵書予約開始 移動図書館車「ドリーム号」国際ソロプチミスト東広島から寄贈 移動図書館車「ドリーム号」市内小学校への巡回開始 中央図書館開館 10 周年記念講演会と、ボランティアによる記念行事開催
平成 17 年	2 月 3 月	東広島市が賀茂郡 4 町（黒瀬・福富・豊栄・河内）及び豊田郡安芸津町と合併し、図書館も 5 館 2 分室の新体制に移行 呉市・竹原市・三原市・安芸郡熊野町と広域相互利用開始
平成 18 年	3 月 4 月 7 月 9 月	新移動図書館車「としょまる 2 号」購入 移動図書館車 3 台体制で市内全小学校 37 校、公民館等の一般ステーション 26 か所を巡回開始 広島県大学図書館協議会と広島県公共図書館協会との間で、広島県内図書館相互協力に関する協定書を取り交わす 広島広域都市圏内（11 市 12 町）の公共図書館において広域相互利用が開始
平成 19 年	2 月 3 月 4 月	市立図書館（5 館 2 分室）の図書館システムを統合 全市立図書館の図書データが一括検索可能となる 「東広島市子どもの読書活動推進計画」策定 市立図書館（5 館）の開館時間・休館日を統一
平成 20 年	1 月 4 月	黒瀬図書館増築工事完了。 閉架書庫（30,000 冊収容）、移動図書館車庫を新たに設置 移動図書館車（としょまる）が黒瀬図書館から発着開始し、南部地区の拠点となる
平成 21 年	3 月 4 月	中央図書館福富分室・河内こども図書館の移転完了 中央図書館福富分室・豊栄分室は地域図書館として運営開始 市内図書館（7 館）の開館時間・休館日を統一
平成 22 年	2 月	図書館システムを更新 ・館内蔵書検索機を新規設置（福富、豊栄、河内） ・利用者用インターネット端末を新規設置（サンスクエア、福富、豊栄、河内、安芸津） ・館内蔵書検索機及びインターネットで、貸出中資料のほか、来館（受取）図書館にない資料が予約可能となる ・館内蔵書検索機及びインターネットで、貸出延長手続きが可能となる
平成 23 年	4 月	開館時間の試行延長開始（中央図書館のみ。19 時閉館）
平成 24 年	2 月 4 月	黒瀬移動図書館車「としょまる」を車両更新 開館時間の試行延長終了（中央図書館のみ） 祝日の試行開館開始（中央図書館のみ）
平成 25 年	4 月	郵送貸出サービス開始（障害者、高齢者など） 移動図書館車（としょまる）の巡回拠点を 1 か所増設 祝日の試行開館を継続（中央図書館のみ）
平成 26 年	2 月 3 月 4 月	出張所で本の返却受付サービス開始（八本松・志和・高屋） 東広島市図書館サービス計画策定 祝日の開館を本施行（中央図書館のみ）

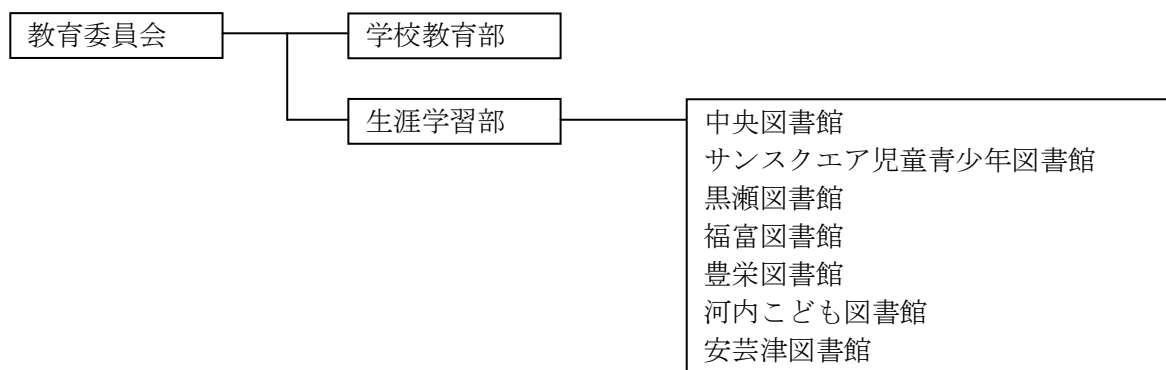
平成 26 年	8 月	市制施行 40 周年&中央図書館開館 20 周年記念行事 高野優講演会「絵本の時間」開催
平成 27 年	3 月	東広島市子どもの読書活動推進計画第二次策定

2. 敷地・建物

館名	構造	敷地面積	建物面積	
			建築面積	延床面積
中央図書館	鉄筋コンクリート（一部鉄骨造） 地下1階、地上3階建	13,433.24 m ²	2,552.15 m ²	4,397.68 m ²
サンスクエア 児童青少年 図書館	鉄筋コンクリート（一部鉄骨造） 地下1階、地上10階建 サンスクエア東広島2階一部			575.75 m ²
黒瀬図書館	鉄筋コンクリート（一部鉄骨造） 5階建 黒瀬生涯学習センター1階一部			870.78 m ²
福富図書館	鉄筋コンクリート 地下1階、地上2階建 福富支所2階一部			253.26 m ²
豊栄図書館	鉄筋コンクリート 2階建 豊栄生涯学習センター1階一部			57.09 m ²
河内こども 図書館	鉄筋コンクリート 3階建 河内支所2階			646.65 m ²
安芸津図書館	鉄筋コンクリート 3階建 安芸津生涯学習センター2階一部			162.12 m ²

3. 機構・機能

(1) 機構・組織



(2) 職員構成 (平成26年4月1日現在)

職名		館長	館長補佐	係長	主査	主任	主任主事	主事	自動車運転手	臨時非常勤職員	実人数
人数	中央	1	1 1	2① 2①	4 1	3		2	1	12 6	25 9
	ササカエ	1①	1	1①	1 1					5 3	7 4
	黒瀬	1①	1	1①	1 1					6 2	8 3
	福富	1①		1①						2 1	2 1
	豊栄	1①		1①						2 2	2 2
	河内	1①		1①			1			1 1	2 1
	安芸津	1①		1①	1 1					2 2	3 3
	合計	7⑥	3 1	8⑦ 2①	7 4	3	1	2	1	30 17	49 23

上段：丸囲み数字は兼務職員者数を内数で表示。

下段：司書資格保有者を内数で表示。

サンスクエア児童青少年図書館館長は中央図書館館長が兼務。

黒瀬の図書館館長は黒瀬支所次長が、福富・豊栄・河内・安芸津の各図書館館長及び係長は各支所次長が兼務。

4. 特色

インターネットによる本の予約、移動図書館車による貸出など、広く市民にいつでも、どこでも、だれでも気軽に利用できるサービスを重点としている。

5. 運営方針

市民の図書その他の資料に対する要求にこたえ、自由で公平な資料の提供を中心とする諸活動により、学園都市にふさわしい文化の香り高いまちづくりに寄与する。

図書館資料の収集方針

- (1) 日本図書館協会選定図書の収集につとめる
- (2) 市民生活に密着した実用書、教養書の収集につとめる
- (3) リクエスト図書は、原則として収集する
- (4) 郷土資料、行政資料の収集につとめる

6. 予算 (単位：千円)

	平成 26 年度	平成 27 年度
一般会計	70,826,000	77,360,000
教育費	6,931,261	8,429,920
図書館費	301,654	322,657
A 人件費	135,820	136,302
B 物件費	165,834	186,355
a 資料費	47,096	51,891
(a) 図書購入費	39,238	38,395
(b) 雑誌新聞購入費	5,550	5,319
(c) 視聴覚資料費	1,300	7,152
(d) その他の資料費	1,008	1,025
b その他 (委託費、賃借料等)	118,738	134,464

7. 市内人口・面積 (平成 27 年 3 月 31 日現在)

総面積(k m ²)	635.16	総人口(人)	184,174
------------------------	--------	--------	---------

8. 図書館奉仕

(1) 館内奉仕

貸出対象	次の地域にお住まいの方、又は東広島市に通勤・通学している方 東広島市・竹原市・大崎上島町・三原市・世羅町・安芸高田市・北広島町・安芸太田町・広島市・府中町・海田町・熊野町・坂町・廿日市市・大竹市・呉市・江田島市・岩国市・和木町・柳井市・周防大島町・平生町・上関町・三次市
貸出冊数 貸出期間	図書・雑誌 個人：各館につき 5 冊まで。期間は 2 週間以内。 団体：全館あわせて 50 冊以内。期間は 1 か月以内。 視聴覚資料 全館あわせて 3 点以内。期間は 2 週間以内
分類および検索	日本十進分類法(NDC)新訂 9 版 コンピュータによる検索 (利用者開放端末)

その他	予約リクエストサービス 複写サービス 図書館間の相互貸借
図書館ボランティア活動	本の修理 児童フロアでの読みきかせ おはなしの部屋での読み聞かせ

(2) 館外奉仕

東広島市移動図書館	市内 27 か所のステーションを約 4 週間に 1 回巡回 市内各小学校を約 4 週間に 1 回巡回 市立各幼稚園、特別支援学校を約 4 週間に 1 回巡回 いずれも貸出期限は次の巡回日
他部署への長期貸出	児童青少年センター (2 か所) 市内地域センター (2 か所)

9. 広報活動

<p>市広報「東広島」に移動図書館車巡回日程及び行事案内を掲載 館報「図書館だより」の発行 読書案内「YA 通信」、「夏休み何を读もうかな」「どの本よもうかな？」の発行 KAMON ケーブルテレビで新着本を紹介 FM 東広島(89.7MHz)で移動図書館車巡回日程及び行事案内を紹介 館ホームページ http://lib.city.higashihiroshima.hiroshima.jp/ 東広島市 Facebook で行事を紹介 (特別行事等、不定期)</p>
--

10. 移動図書館

(1) 学校ステーション (小学校 35、幼稚園 2、特別支援学校 2 計 39 か所)

西条小学校	小谷小学校	入野小学校
寺西小学校	高屋東小学校	河内西小学校 (一般兼)
郷田小学校	高屋西小学校	木谷小学校
板城小学校	造賀小学校	三津小学校
三永小学校	高美が丘小学校	風早小学校
東西条小学校	三ツ城小学校	八本松中央幼稚園
平岩小学校	板城西小学校	御菌宇幼稚園
御菌宇小学校	上黒瀬小学校	西条特別支援学校
川上小学校	乃美尾小学校	黒瀬特別支援学校
原小学校	中黒瀬小学校	
吉川小学校 (一般兼)	下黒瀬小学校	
八本松小学校	竹仁小学校	
西志和小学校	久芳小学校	
志和堀小学校(一般兼)	豊栄小学校	
東志和小学校	河内小学校	

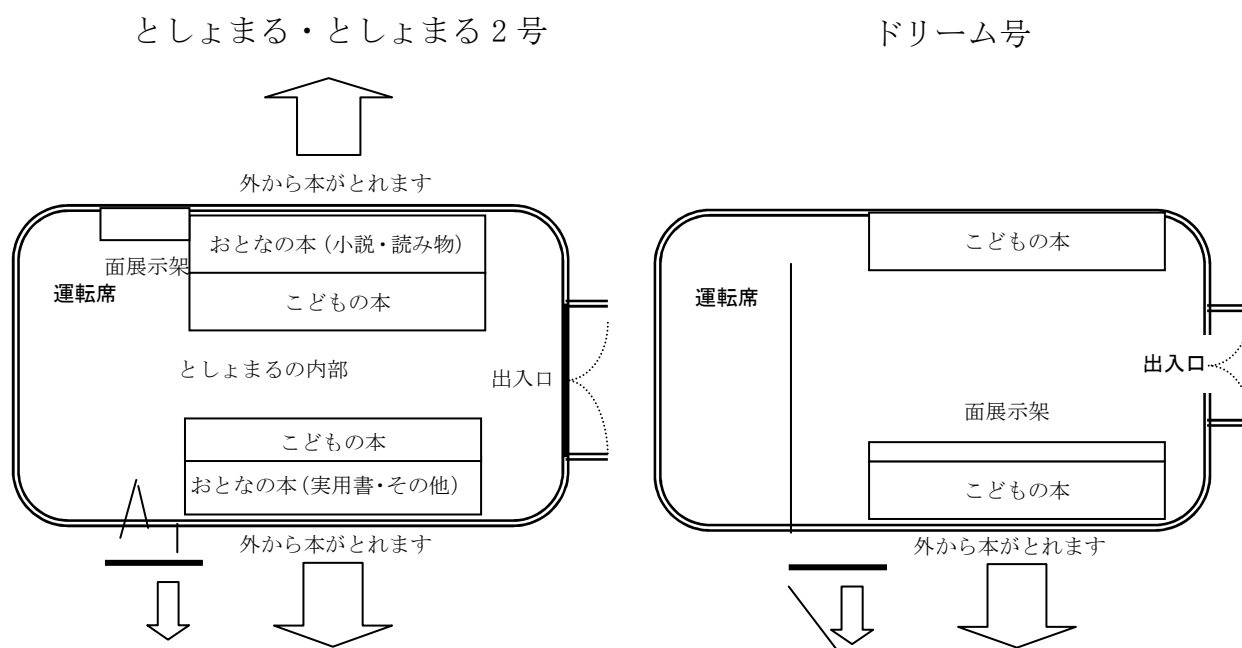
(2) 一般ステーション (計 27 か所)

郷田地域センター	志和生涯学習センター	津江東側区クリーンステーション
板城地域センター	ショージ志和店	ひまわり台第一公園
旧 J A 三永支店	東志和地域センター	ショージ黒瀬店
平岩地域センター	志和堀小学校 (学校兼)	竹仁地域センター
六方学園	高屋西地域センター	能良地域センター
川上地域センター	高美が丘地域センター	清武地域センター
ショージ八本松南店	高屋東地域センター	入野地域センター
吉川小学校 (学校兼)	ファッション館カレンズ	河内西小学校 (学校兼)
J A 八本松南支店	造賀地域センター	安芸津海洋センター

(3) 移動図書館概要

	としまる号	としまる2号	ドリーム号
積載図書数	約 3,000 冊	約 3,000 冊	約 850 冊
導入年月	平成 24 年 2 月	平成 18 年 3 月	平成 16 年 5 月
所属	黒瀬図書館	中央図書館	中央図書館
ベース車両	3.5tトラック改造	4tトラック改造	2tトラック改造
架装	内外架式	内外架式	内外架式
備考	車椅子リフト (後部)	車椅子リフト (後部)	車椅子リフト (後部)

(4) 移動図書館車内部



11. 平成 26 年度行事实績

(1) 中央図書館

①定例行事

行事名	実施	内容
おはなし会	月 1 回	本の読み聞かせ（幼児～小学校低学年）
おはなし広場	月 1 回	本の読み聞かせ（小学校低学年）
あおむし文庫のおはなし会	月 1 回	ボランティアグループによるおはなし会
こぐまちゃんおはなしの森	月 1 回	ボランティアグループによるおはなし会
こぐまちゃんバスケット	月 1 回	ボランティアグループによるおはなし会
映画会	月 1 回	一般向け映画の上映
こども映画会	月 3 回	子ども向け映画の上映

②その他の行事

行事名	実施	内容
マザーダックスの英語のおはなし会	4/12,6/21,12/13	ボランティアグループによる英語のおはなし会
えほんのよみきかせ列車「おはなし号」	全11回(4,5,10,11月)	えほんの読み聞かせ
むかしこっぷりのストーリーテリングのおはなし会	7/27,12/21,3/29	ボランティアグループによるストーリーテリングのおはなし会
どちらからもよめる「パタパタえほん」をつくろう	7/31	前後両方から読める絵本づくり
中央図書館開館 20 周年記念行事 高野優講演会「絵本の時間」	10/24	高野優さんをお招きしての講演会
としよまるの紙しばい屋さん	10/25	芝生広場横での紙芝居上演
としよまる芝生広場ステーション	10/25	移動図書館車の臨時ステーション（貸出有）
ポップ作りミニ講座	10/25,10/26,11/1,11/2	おすすめ本のポップ作りのコツを紹介
図書館見学ツアー	10/25,10/26,11/3	書庫や移動図書館車を見学
こどものくに	11/1	紙で作った魚の釣り堀や折り紙、射的などが楽しめる広場
ブック交換市	11/1～2	遊休本のリサイクル
わらべうたであそぼ！	11/2	わらべうたとふれあい遊び
雑誌リサイクル市	11/8～9	保存期限が切れた雑誌のリサイクル
ひだまりのおはなし会	12/14	ボランティアグループによるおはなし会
本の修理研修会（初級）	12/18	本の修理方法についての講義と実習
赤木かん子講演会「子どもを本嫌いにならない本」	3/5	赤木かん子さんをお招きしての講演会
読み聞かせ研修会（初級）	3/12	初級者向けの「読み聞かせ」講習会
ストーリーテリング研修会	3/19	小林いづみさんによる小学校中学年を対象としたストーリーテリングについての講義と実演
ストーリーテリングのおはなし会&勉強会	3/26	語り手、榎川千作美さんによるおはなし会と勉強会

(2) サンスクエア児童青少年図書館

①定例行事

行事名	実施	内容
おはなし会	月2回程度	本の読み聞かせ（幼児～小学校低学年）
赤ちゃんのためのおはなし会	年6回程度	本の読み聞かせ（0～3歳児程度）

②その他の行事

行事名	実施	内容
夏のおはなし会スペシャル	7/26	海をテーマにした絵本の読み語りや手遊び
夏休み親子工作教室	8/3	「ゴム動力プロペラ車を作ろう」
夏休み読書感想分書き方教室	8/20	感想文の書きやすい本の紹介と書き方のコツの指導、書いた文の添削
おにいさんおねえさんとあそぼ!	10/4	広島大学児童文化研究会の学生による、紙芝居・歌・ゲーム
広島県立図書館図書部!!in 東広島	10/5	県立図書館との共催でビブリオバトルを実施
中学生のための読書会	11/9	課題本を読んで感想などを話し合う
高校生のための読書会	11/9	課題本を読んで感想などを話し合う
劇団パレットによる人形劇	11/29	人形劇「ねずみのすもう」ブラックファンタジー「おぼけなんてないさ」「ドレミのうた」
雑誌リサイクル市	12/19～20	保存期限が切れた雑誌のリサイクル
冬のおはなし会スペシャル	12/20	クリスマスの雰囲気の中での、ストーリーテリングやおはなし会
みんなの読書会	3/22	中島京子著『ハブテトルハブテラン』を読んだ感想や意見の発表
大人のためのおはなし会	3/28	大人を対象としたおはなし会

(3) 黒瀬図書館

①定例行事

行事名	実施	内容
おひざにだっこのおはなし会	毎月第2火曜日	ボランティアグループによるおはなし会
かがくの本っておもしろい	毎月第1土曜日	かがく絵本の読み語りと、かがく工作、マジックなど
なずな文庫のおはなし会	毎月第2土曜日	ボランティアグループによる読み語りと、ストーリーテリング
ピーターパンクラブのおはなし会	毎月第4土曜日	ボランティアグループによる読み語りと工作
ロビーコンサート	毎月第3土曜日	アンサンブル「s p i c a」ほかによる演奏会
もしもしエプロン	毎月第2・4日曜日	本の紹介・相談など

②その他の行事

行事名	実施	内容
やってみようむかしのあそび	4/26	竹馬、お手玉、ゴムとび、こま回しなど、昔の遊びの体験
おはなしワールド	5/31,8/30	外国からゲストを招き、外国絵本の読み語りと、外国の遊びの体験
ふしぎ!たのしい!理科だいすき!	8/2	かがく実験や工作など
平和映写会	8/7	「キクちゃんとオオカミ」「巨大戦艦大和」の上映

本のリサイクル市	11/1～2	遊休本のリサイクル
おはなしのとびらひらけごま	11/3	ストーリーテリングのおはなし会
古典芸能に親しむ～黒瀬ふれあい寄席～	11/29	落語家「古今亭菊志ん」さんの落語
本の修理研修会（初級）	12/2	本の修理に携わるボランティアの方、興味のある方への研修会
雑誌リサイクル市	3/14～15	保存期限が切れた雑誌のリサイクル
視覚障害者サービス研修会	3/17	講和と音訳・対面朗読の実演
読み聞かせ研修会（中級）	3/29	読み聞かせの方法や絵本選びのコツ、読み聞かせボランティアの活動についての講話と実演

（４）福富図書館

②その他の行事

行事名	実施	内容
春休み図書館へようこそ	4/2	図書館のルールや本の扱い方、選び方を学ぶおはなし会
雑誌リサイクル市	5/7	保存期限が切れた雑誌のリサイクル
七夕オカリナコンサート	6/28	七夕・オカリナコンサート
夏休み子どもミニミニシアター (8/7は平和ミニミニシアター)	7/24	「くまのおいしゃさん」
	7/31	「絵からとびだしたねこ」
	8/7	「ぼくの防空壕」
ミニミニおはなし広場	10/15	紙芝居・絵本の読み聞かせ・手遊びなど
ふるさと再生 日本の昔ばなし	11/3	子供向けアニメーションDVD上映「鶴のおんがえし」「泣いた赤鬼」

（５）豊栄図書館

①定例行事

行事名	実施	内容
本の会	毎月第1土曜日	読書会

②その他の行事

行事名	実施	内容
英語で読む村上春樹	全6回	村上春樹の短編を英語で読む
とよさかシアター	4/5	「おばけパーティ」「14ひきのびくにつく」の上映
おはなし会	5/10,8/7	ボランティアグループによるおはなし会
聴寿のおはなし会	9/10	絵本の読み聞かせと豊栄方言クイズ
本のリサイクル市	11/1	遊休本のリサイクル
クリスマス飾りを作ろう	12/4	自分だけのクリスマスツリーを作る
雑誌リサイクル市	1/4	保存期限が切れた雑誌のリサイクル
人形劇トマトのおたのしみシアター	3/8	人形劇やペープサート

(6) 河内こども図書館

①定例行事

行事名	実施	内容
おはなし会	毎月第2,4,5土曜日	本の読み聞かせ（幼児～小学校低学年）
ストーリータイム	毎月第1土曜日	英語原書絵本の読み聞かせ、手遊び、歌など
出張おはなし会	毎月第3金曜日ほか	子育て支援センター（乳幼児、保護者）・保育所で本の読み聞かせ
えほんのへや	毎月第3土曜日	ボランティアグループによる読み聞かせ

②その他の行事

行事名	実施	内容
持ち寄りブックトーク	全7回	参加者がテーマに沿った本を持ち寄り、ブックトークを行う
おはなしおはなしオンパレード	4/19	ボランティアグループによる丸ごと一日おはなし会の日
夏休みおはなし会スペシャル	7～8月	ボランティアグループによるおはなし会
出張研修会	8/7	入野小学校行内研修 「本の修理」
夏休み工作教室	8/17	「竹で紙鉄砲をつくってあそぼう！」
秋休み映画上映会	10/12	児童向け映画(DVD)上映。『PiPiとべないホテル』
雑誌・ブックリサイクル市	11/1～2	保存期限が切れた雑誌、持込本のリサイクル
古典芸能に親しむ～河内ふれあい寄席～	11/29	落語家「古今亭菊志ん」さんの落語
むかしこっぷりのおはなし会	12月～3月	ストーリーテリング、わらべうた、手遊びなどのおはなし会
子どもと本をむすぶつどい	12/6	人形劇や大型絵本の読み聞かせなど
あひる座さんのおたのしみシアター	3/14	人形劇、手ぶくろファンタジーなど
語りを楽しむおはなし会	3/15	語りのみで構成するおはなし会
ふれあい遊び研修会	3/20	わらべうた、手あそびなどのワークショップ

(7) 安芸津図書館

①定例行事

行事名	実施	内容
えほんの会	毎月第3土曜日	幼児～大人を対象とした、絵本の読み語りなど

②その他の行事

行事名	実施	内容
雑誌リサイクル市	4/5～30	保存期限が切れた雑誌のリサイクル
親子手作りパン教室～ぱんいつもありがとう～(協賛)	6/15	パンが焼ける間に出張おはなし会
高齢者のためのおはなし会	6/27	高齢者を対象としたおはなし会
冷たあ～いランチクッキング(協賛)	8/1	出張おはなし会&レシピ本集め
ブックトーク研修会	3/14	「ブックトーク」の研修会

12. 図書館統計 (平成 26 年度実績、平成 27 年 3 月 31 日現在)

(1) 一覧

	開館 日数	蔵書冊数	貸出点数 (個人)	貸出点数 (団体)	貸出点数 (合計)	貸出人数 (延べ)
中央図書館	290	253,145	665,059	17,777	682,836	243,246
移動図書館(中央)	—	46,064	13,123	109,173	122,296	4,723
カスカヤ児童青少年図書館	277	76,181	219,965	5,577	225,542	74,992
黒瀬図書館	278	118,644	163,810	8,452	172,262	49,956
移動図書館(黒瀬)	—	21,586	4,217	49,721	53,938	2,080
福富図書館	279	23,637	31,950	3,401	35,351	9,736
豊栄図書館	282	14,834	11,318	1,388	12,706	4,514
河内こども図書館	280	47,314	66,696	6,786	73,482	17,881
安芸津図書館	279	37,405	56,646	3,888	60,534	19,118
合計		638,810	1,232,784	206,163	1,438,947	426,246

(2) 登録者数

	区分	児童 (～12 歳)	一般 (13 歳～)	合計
総登録者数	個人	11,241	99,207	110,448
	団体		1,277	1,277
	計			111,725
うち平成 26 年度	個人	1,566	2,616	4,182
	団体		179	179
	計			4,361

(3) 蔵書冊数 (冊)

「中央」と「黒瀬」にはそれぞれの移動図書館車分を含む。

「大活字本」「参考図書」「点字図書」「洋書」は全資料中の内数

◆全館◆	合計	うち児童書	購入	寄贈	除籍	増減計
0 総記	15,409	3,120	575	77	135	517
1 哲学	16,148	1,765	541	82	192	431
2 歴史	41,688	9,809	1,476	288	1,266	498
3 社会科学	58,308	9,269	2,347	507	944	1,910
4 自然科学	45,670	19,915	1,969	118	361	1,726
5 技術	50,260	7,284	2,383	208	559	2,032
6 産業	17,835	4,120	846	64	183	727
7 芸術	63,061	14,843	1,698	625	702	1,621
8 言語	9,914	2,939	272	29	116	185
9 文学	192,360	81,460	5,703	854	2,124	4,433
絵本	93,963	93,866	3,343	112	540	2,915
紙芝居	4,356	4,356	122	8	5	125
その他	29,838	0	1,316	415	1,045	686
合計	638,810	252,746	22,591	3,387	8,172	17,806
(大活字本)	2,356	0	100	0	72	28
(参考図書)	16,729	2,023	470	39	6	503
(点字図書)	76	51	3	12	0	15
(洋書)	4,465	2,178	176	4	7	173

◆中央◆	合計	うち児童書	購入	寄贈	除籍	増減計
0 総記	8,714	1,411	368	31	118	281
1 哲学	8,060	641	239	18	148	109
2 歴史	22,051	5,056	813	121	569	365
3 社会科学	28,451	4,153	1,100	170	735	535
4 自然科学	21,728	9,079	885	35	289	631
5 技術	24,354	3,191	960	57	427	590
6 産業	9,376	1,908	434	26	139	321
7 芸術	27,733	4,890	721	50	334	437
8 言語	4,995	1,540	140	11	90	61
9 文学	101,855	39,772	2,800	300	945	2,155
絵本	40,510	40,497	1,199	33	131	1,101
紙芝居	1,382	1,382	43	0	0	43
その他	0	0	0	0	0	0
合計	299,209	113,520	9,702	852	3,925	6,629
(大活字本)	2,001	0	100	0	67	33
(参考図書)	12,461	1,271	402	32	1	433
(点字図書)	57	39	3	2	0	5
(洋書)	2,072	906	156	4	1	159

◆カンスクエア◆	合計	うち児童書	購入	寄贈	除籍	増減計
0 総記	1,093	267	40	7	14	33
1 哲学	1,766	278	76	3	9	70
2 歴史	3,922	1,127	206	22	79	149
3 社会科学	6,087	1,248	304	62	126	240
4 自然科学	4,839	2,340	302	12	46	268
5 技術	5,738	855	299	24	86	237
6 産業	1,695	422	104	4	29	79
7 芸術	6,704	1,096	215	30	84	161
8 言語	1,272	353	39	4	15	28
9 文学	30,922	10,538	1,206	116	188	1,134
絵本	11,568	11,562	594	12	33	573
紙芝居	575	575	15	0	0	15
その他	0	0	0	0	0	0
合計	76,181	30,661	3,400	296	709	2,987
(大活字本)	48	0	0	0	5	△ 5
(参考図書)	991	346	25	3	5	23
(点字図書)	5	5	0	0	0	0
(洋書)	2,001	914	13	0	5	8

◆黒瀬◆	合計	うち児童書	購入	寄贈	除籍	増減計
0 総記	3,339	790	101	6	1	106
1 哲学	3,516	426	123	21	32	112
2 歴史	8,810	1,883	304	53	587	△ 230
3 社会科学	15,345	2,316	564	100	56	608
4 自然科学	11,011	4,360	423	21	15	429
5 技術	11,567	1,691	657	27	31	653
6 産業	3,970	1,077	187	6	11	182
7 芸術	11,979	2,166	364	67	37	394
8 言語	2,038	536	44	5	5	44
9 文学	27,462	16,870	686	49	410	325
絵本	20,941	20,890	745	22	328	439
紙芝居	885	885	23	0	3	20
その他	19,367	0	922	69	22	969
合計	140,230	53,890	5,143	446	1,538	4,051
(大活字本)	9	0	0	0	0	0
(参考図書)	2,132	52	30	4	0	34
(点字図書)	0	0	0	0	0	0
(洋書)	281	249	7	0	1	6

◆福富◆	合計	うち児童書	購入	寄贈	除籍	増減計
0 総記	426	169	17	3	0	20
1 哲学	530	44	21	12	0	33
2 歴史	1,360	397	31	24	0	55
3 社会科学	1,633	184	65	21	0	86
4 自然科学	1,771	569	91	11	0	102
5 技術	2,596	258	136	11	0	147
6 産業	703	105	23	5	0	28
7 芸術	3,201	372	69	107	1	175
8 言語	316	133	6	1	0	7
9 文学	7,219	2,462	199	49	0	248
絵本	3,710	3,709	119	9	0	128
紙芝居	172	172	2	8	0	10
その他	0	0	0	0	0	0
合計	23,637	8,574	779	261	1	1,039
(大活字本)	101	0	0	0	0	0
(参考図書)	334	196	1	0	0	1
(点字図書)	13	7	0	10	0	10
(洋書)	2	0	0	0	0	0

◆豊栄◆	合計	うち児童書	購入	寄贈	除籍	増減計
0 総記	272	49	5	13	1	17
1 哲学	510	40	22	11	2	31
2 歴史	1,093	186	26	18	29	15
3 社会科学	1,673	107	41	54	27	68
4 自然科学	1,134	483	33	12	8	37
5 技術	966	149	83	8	12	79
6 産業	393	84	30	4	2	32
7 芸術	1,219	175	38	13	18	33
8 言語	173	32	6	2	1	7
9 文学	3,932	1,169	75	117	8	184
絵本	1,200	1,199	19	19	0	38
紙芝居	70	70	0	0	0	0
その他	2,199	0	0	0	47	△ 47
合計	14,834	3,743	378	271	155	494
(大活字本)	137	0	0	0	0	0
(参考図書)	212	43	0	0	0	0
(点字図書)	0	0	0	0	0	0
(洋書)	0	0	0	0	0	0

◆河内◆	合計	うち児童書	購入	寄贈	除籍	増減計
0 総記	759	299	31	3	0	34
1 哲学	764	270	27	4	1	30
2 歴史	1,852	872	50	17	1	66
3 社会科学	2,612	974	116	46	0	162
4 自然科学	3,247	2,293	117	13	2	128
5 技術	2,839	845	153	18	1	170
6 産業	886	384	39	7	1	45
7 芸術	7,217	5,785	201	137	6	332
8 言語	458	232	18	2	0	20
9 文学	14,194	8,524	499	170	3	666
絵本	11,654	11,648	470	4	0	474
紙芝居	831	831	38	0	0	38
その他	1	0	0	0	0	0
合計	47,314	32,957	1,759	421	15	2,165
(大活字本)	23	0	0	0	0	0
(参考図書)	374	115	12	0	0	12
(点字図書)	1	0	0	0	0	0
(洋書)	109	109	0	0	0	0

◆安芸津◆	合計	うち児童書	購入	寄贈	除籍	増減計
0 総記	806	135	13	14	1	26
1 哲学	1,002	66	33	13	0	46
2 歴史	2,600	288	46	33	1	78
3 社会科学	2,507	287	157	54	0	211
4 自然科学	1,940	791	118	14	1	131
5 技術	2,200	295	95	63	2	156
6 産業	812	140	29	12	1	40
7 芸術	5,008	359	90	221	222	89
8 言語	662	113	19	4	5	18
9 文学	6,776	2,125	238	53	570	△ 279
絵本	4,380	4,361	197	13	48	162
紙芝居	441	441	1	0	2	△ 1
その他	8,271	0	394	346	976	△ 236
合計	37,405	9,401	1,430	840	1,829	441
(大活字本)	37	0	0	0	0	0
(参考図書)	225	0	0	0	0	0
(点字図書)	0	0	0	0	0	0
(洋書)	0	0	0	0	0	0

(4) 雑誌・新聞 (タイトル数)

		雑誌	(外国語)	新聞	(外国語)
中央図書館	購入	110	0	17	1
	寄贈	34	0	5	0
	計	144	0	22	1
サンスクエア 児童青少年図書館	購入	68	10	6	4
	寄贈	12	0	2	0
	計	80	10	8	4
黒瀬図書館	購入	105	0	9	1
	寄贈	2	0	1	0
	計	107	0	10	1
福富図書館	購入	12	0	4	0
	寄贈	0	0	1	0
	計	12	0	5	0
豊栄図書館	購入	9	0	3	0
	寄贈	3	0	1	0
	計	12	0	4	0
河内こども図書館	購入	41	0	7	0
	寄贈	2	0	1	0
	計	43	0	8	0
安芸津図書館	購入	39	0	4	0
	寄贈	8	0	1	0
	計	47	0	5	0
合計	購入	384	10	50	6
	寄贈	61	0	12	0
	計	445	10	62	6

(5) 視聴覚資料 (点)

		資料数	購入	寄贈	除籍	増減計
中央図書館	CD	601	30	2	3	29
	LD	33	0	0	0	0
	VHS	1,441	0	2	5	△3
	カセット	126	0	1	0	1
	DVD	717	2	17	10	9
	小計	2,918	32	22	18	36
サンスクエア 児童青少年図書館	CD	157	0	3	0	3
	LD	16	0	0	0	0
	VHS	89	0	0	0	0
	カセット	36	0	1	0	1
	DVD	208	17	3	1	19
	小計	506	17	7	1	23
黒瀬図書館	CD	3,290	50	10	13	47
	LD	42	0	0	0	0
	VHS	2,330	1	1	10	△8
	カセット	0	0	0	0	0
	DVD	535	6	1	8	△1
	小計	6,197	57	12	31	38
福富図書館	CD	208	13	13	0	26
	LD	0	0	0	0	0
	VHS	29	0	0	2	△2
	カセット	0	0	0	0	0
	DVD	139	11	2	0	13
	小計	376	24	15	2	37
豊栄図書館	CD	142	8	68	0	76
	LD	0	0	0	0	0
	VHS	6	0	0	0	0
	カセット	0	0	0	0	0
	DVD	76	11	4	0	15
	小計	224	19	72	0	91
河内こども図書館	CD	322	26	15	0	41
	LD	0	0	0	0	0
	VHS	296	0	0	0	0
	カセット	0	0	0	0	0
	DVD	303	1	5	3	3
	小計	921	27	20	3	44

安芸津図書館	CD	1,695	30	59	2	87
	LD	0	0	0	0	0
	VHS	164	0	0	3	△ 3
	カセット	3	0	2	0	2
	DVD	513	14	1	0	15
	小計	2,375	44	62	5	101
合計	CD	6,415	157	170	18	309
	LD	91	0	0	0	0
	VHS	4,355	1	3	20	△ 16
	カセット	165	0	4	0	4
	DVD	2,491	62	33	22	73
	小計	13,517	220	210	60	370

※H24年度実績数値より、『付録』は資料数としてカウントしない

(6) 図書・雑誌貸出冊数

		図書			雑誌		
		一般書	児童書	合計	一般書	児童雑誌	合計
中央図書館	個人	334,324	296,952	631,276	21,877	2,226	24,103
	団体	2,514	15,023	17,537	31	147	178
	小計	336,838	311,975	648,813	21,908	2,373	24,281
移動図書館	個人	7,585	9,442	17,027	233	9	242
	団体	6,311	152,389	158,700	70	4	74
	小計	13,896	161,831	175,727	303	13	316
サンスクエア 児童青少年 図書館	個人	123,313	79,441	202,754	11,376	673	12,049
	団体	1,502	4,020	5,522	27	3	30
	小計	124,815	83,461	208,276	11,403	676	12,079
黒瀬図書館	個人	89,564	47,819	137,383	10,849	151	11,000
	団体	677	7,610	8,287	58	45	103
	小計	90,241	55,429	145,670	10,907	196	11,103
福富図書館	個人	14,648	15,395	30,043	754	28	782
	団体	665	2,633	3,298	63	7	70
	小計	15,313	18,028	33,341	817	35	852
豊栄図書館	個人	7,728	2,128	9,856	751	37	788
	団体	778	576	1,354	9	0	9
	小計	8,506	2,704	11,210	760	37	797
河内こども 図書館	個人	14,416	45,649	60,065	2,217	987	3,204
	団体	956	5,708	6,664	11	66	77
	小計	15,372	51,357	66,729	2,228	1,053	3,281

安芸津図書館	個人	32,616	16,116	48,732	3,235	198	3,433
	団体	639	3,168	3,807	37	14	51
	小計	33,255	19,284	52,539	3,272	212	3,484
合計	個人	624,194	512,942	1,137,136	51,292	4,309	55,601
	団体	14,042	191,127	205,169	306	286	592
	小計	638,236	704,069	1,342,305	51,598	4,595	56,193

(7) 視聴覚資料貸出点数

		CD	付録	その他	DVD	合計
中央図書館	個人	3,732	543	573	4,832	9,680
	団体	18	3	7	34	62
	小計	3,750	546	580	4,866	9,742
移動図書館	個人	4	1	15	51	71
	団体	55	22	0	43	120
	小計	59	23	15	94	191
サンスクエア 児童青少年 図書館	個人	1,680	1,116	235	2,131	5,162
	団体	0	16	6	3	25
	小計	1,680	1,132	241	2,134	5,187
黒瀬図書館	個人	9,222	534	1,215	4,456	15,427
	団体	27	17	3	15	62
	小計	9,249	551	1,218	4,471	15,489
福富図書館	個人	540	27	12	546	1,125
	団体	7	2	2	22	33
	小計	547	29	14	568	1,158
豊栄図書館	個人	418	8	1	247	674
	団体	17	5	1	2	25
	小計	435	13	2	249	699
河内こども 図書館	個人	1,577	87	22	1,741	3,427
	団体	4	2	0	39	45
	小計	1,581	89	22	1,780	3,472
安芸津図書館	個人	1,678	16	139	2,648	4,481
	団体	1	2	0	27	30
	小計	1,679	18	139	2,675	4,511
合計	個人	18,851	2,332	2,212	16,652	40,047
	団体	129	69	19	185	402
	小計	18,980	2,401	2,231	16,837	40,449

(8) 複写サービス

		4月	5月	6月	7月	8月	9月
中央図書館	件数	90	68	98	89	123	101
	枚数	560	472	512	636	515	314
カンスクエア児童 青少年図書館	件数	18	18	11	15	23	16
	枚数	35	28	46	40	68	27
黒瀬図書館	件数	19	9	13	31	31	60
	枚数	46	48	44	120	152	102
福富図書館	件数	0	1	0	0	0	0
	枚数	0	1	0	0	0	0
豊栄図書館	件数	0	2	1	1	4	0
	枚数	0	4	1	14	15	0
河内こども 図書館	件数	2	1	3	3	1	3
	枚数	3	1	5	5	1	10
安芸津図書館	件数	2	0	2	4	3	5
	枚数	4	0	2	8	14	64
合計	件数	131	99	128	143	185	185
	枚数	648	554	610	823	765	517

		10月	11月	12月	1月	2月	3月	年計
中央図書館	件数	59	62	67	93	71	84	1,005
	枚数	283	252	293	372	391	433	5,033
カンスクエア児童 青少年図書館	件数	20	16	17	14	25	12	205
	枚数	48	130	49	20	57	24	572
黒瀬図書館	件数	15	13	49	11	12	22	285
	枚数	30	34	144	37	18	51	826
福富図書館	件数	3	3	2	0	1	2	12
	枚数	10	5	9	0	2	18	45
豊栄図書館	件数	1	1	2	0	0	0	12
	枚数	16	1	3	0	0	10	64
河内こども 図書館	件数	2	1	2	0	4	1	23
	枚数	2	3	5	0	29	1	65
安芸津図書館	件数	4	2	2	3	0	5	32
	枚数	18	4	11	5	0	16	146
合計	件数	104	98	141	121	113	126	1,574
	枚数	407	429	514	434	497	553	6,751

(9) インターネットパソコン利用

	4月	5月	6月	7月	8月	9月
中央図書館	133	152	115	181	255	146
サンスクエア児童青少年図書館	37	39	40	44	62	41
黒瀬図書館	169	178	176	226	251	165
福富図書館	6	6	4	11	13	17
豊栄図書館	7	9	4	8	20	9
河内こども図書館	2	0	2	13	19	7
安芸津図書館	16	18	16	29	28	15
合計	370	402	357	512	648	400

	10月	11月	12月	1月	2月	3月	年計
中央図書館	105	108	73	96	91	816	2,271
サンスクエア児童青少年図書館	35	38	37	35	33	45	486
黒瀬図書館	233	205	212	162	186	208	2,371
福富図書館	10	14	11	9	5	0	106
豊栄図書館	12	10	9	0	3	1	92
河内こども図書館	7	7	11	7	20	20	115
安芸津図書館	21	23	15	12	19	33	245
合計	423	405	368	321	357	1,123	5,686

(10) 予約サービス

		予約 冊点数	購入	蔵書 (受付方法)			相互 貸借	その他
				窓口	Web	OPAC		
中央図書館	図書	41,173	1,066	4,405	24,343	11,162	197	0
	雑誌	4,315	0	575	2,558	1,182	0	0
	視聴覚	2,106	0	63	1,630	413	0	0
	合計	47,594	1,066	5,043	28,531	12,757	197	0
サンスクエア 児童青少年 図書館	図書	27,160	585	3,443	15,800	7,170	162	0
	雑誌	3,445	0	816	1,426	1,203	0	0
	視聴覚	1,299	0	104	863	332	0	0
	合計	31,904	585	4,363	18,089	8,705	162	0
黒瀬図書館	図書	15,622	994	2,068	5,721	6,721	118	0
	雑誌	1,791	0	241	1,065	485	0	0
	視聴覚	1,258	0	102	635	521	0	0
	合計	18,671	994	2,411	7,421	7,727	118	0

福富図書館	図書	4,219	9	913	1,744	1,531	22	0
	雑誌	120	0	14	36	70	0	0
	視聴覚	200	0	78	44	78	0	0
	合計	4,539	9	1,005	1,824	1,679	22	0
豊栄図書館	図書	2,586	28	823	849	874	12	0
	雑誌	488	0	330	38	120	0	0
	視聴覚	186	0	26	129	31	0	0
	合計	3,260	28	1,179	1,016	1,025	12	0
河内こども 図書館	図書	4,635	61	1,933	1,965	633	43	0
	雑誌	388	0	59	105	224	0	0
	視聴覚	254	0	55	124	75	0	0
	合計	5,277	61	2,047	2,194	932	43	0
安芸津図書館	図書	8,166	270	2,425	3,064	2,362	45	0
	雑誌	671	0	237	210	224	0	0
	視聴覚	251	0	83	122	46	0	0
	合計	9,088	270	2,745	3,396	2,632	45	0
合計	図書	103,561	3,013	16,010	53,486	30,453	599	0
	雑誌	11,218	0	2,272	5,438	3,508	0	0
	視聴覚	5,554	0	511	3,547	1,496	0	0
	合計	120,333	3,013	18,793	62,471	35,457	599	0

(11) 移動図書館車利用状況（一般ステーション）

ステーション名	図書		雑誌		視聴覚 資料	貸出延 人数
	合計	児童書	合計	児童雑誌		
平岩地域センター	1,273	898	11	0	31	185
六方学園	1,242	905	4	0	6	193
ショーヴ 八本松南店	1,370	760	1	0	1	264
川上地域センター	1,751	948	4	2	5	265
東志和地域センター	298	136	0	0	1	45
ショーヴ 志和店	639	308	9	0	0	159
高屋西地域センター	1,277	645	10	3	0	218
造賀地域センター	912	852	2	0	0	97
高屋東地域センター	915	493	2	0	0	84
高美が丘地域センター	2,299	1,080	95	0	0	419
ファッション館カレンズ	433	231	24	0	0	87
竹仁地域センター	78	37	2	0	1	18
清武地域センター	940	849	1	0	0	61

能良地域センター	79	23	0	0	0	13
入野地域センター	178	36	0	0	11	41
志和生涯学習センター	366	131	13	3	0	81
郷田地域センター	754	596	7	1	0	56
旧 JA 三永支店	723	304	12	0	0	128
板城地域センター	1,042	829	0	0	0	142
JA 八本松南支店	1,791	1,510	0	0	0	160
津江東側区クリーンステーション	242	113	0	0	0	54
ジョージ 黒瀬店	261	125	0	0	0	46
ひまわり台第一公園	328	103	40	0	13	81
安芸津海洋センター	457	333	3	0	0	38
一般ステーション合計	19,648	12,245	240	9	69	2,935

(12) 移動図書館車利用状況（学校ステーション）

ステーション名	図書		雑誌		視聴覚 資料	貸出延 人数
	合計	児童書	合計	児童雑誌		
西条小学校	11,234	10,599	0	0	0	233
寺西小学校	13,821	13,295	0	0	0	282
東西条小学校	6,107	5,833	0	0	0	130
平岩小学校	5,501	5,206	0	0	0	112
三ツ城小学校	10,382	10,094	0	0	0	217
川上小学校	5,194	5,039	0	0	0	126
八本松小学校	9,141	8,923	0	0	0	190
西志和小学校	2,687	2,587	0	0	0	62
志和堀小学校（兼一般）	2,329	2,137	0	0	0	78
東志和小学校	2,365	2,270	0	0	0	51
小谷小学校	3,699	3,437	0	0	0	77
高屋東小学校	4,651	4,532	0	0	0	96
高屋西小学校	6,246	6,092	0	0	0	158
造賀小学校	2,498	2,411	0	0	0	56
高美が丘小学校	6,778	6,402	0	0	0	138
竹仁小学校	1,115	1,012	0	0	0	39
久芳小学校	2,456	2,414	0	0	0	53
豊栄小学校	2,545	2,518	0	0	0	56
河内小学校	2,356	2,284	0	0	0	51
入野小学校	2,655	2,445	0	0	0	59

河内西小学校（兼一般）	2,145	1,897	2	0	0	57
郷田小学校	4,611	4,405	0	0	0	105
板城小学校	4,755	4,651	0	0	0	98
三永小学校	3,866	3,719	0	0	0	84
御藪宇小学校	3,354	3,327	0	0	0	81
原小学校	2,412	2,362	0	0	0	56
吉川小学校（兼一般）	1,732	1,570	0	0	0	65
板城西小学校	2,078	2,020	0	0	0	44
上黒瀬小学校	2,145	2,143	0	0	0	52
乃美尾小学校	2,333	2,187	0	0	0	56
中黒瀬小学校	6,283	6,028	1	1	0	126
下黒瀬小学校	4,253	4,188	0	0	0	87
木谷小学校	2,178	2,126	0	0	0	49
三津小学校	2,091	2,066	0	0	0	52
風早小学校	3,634	3,556	0	0	0	81
小学校計	151,630	145,775	3	1	0	3,357
八本松中央幼稚園	871	868	0	0	0	25
御藪宇幼稚園	849	849	0	0	0	24
幼稚園計	1,720	1,717	0	0	0	49
西条特別支援学校	2,002	1,521	72	3	118	231
黒瀬特別支援学校	266	220	1	0	1	87
特別支援学校計	2,268	1,741	73	3	119	318
学校ステーション合計	155,618	149,233	76	4	119	3,724

※志和堀、河内西、吉川の各小学校は一般ステーションも兼ねているため、個人貸出を含む。

(13) 移動図書館車利用状況（合計）

	図書		雑誌		視聴覚 資料	貸出延 人数
	合計	児童書	合計	児童雑誌		
一般ステーション計	19,648	12,245	240	9	69	2,935
学校ステーション計	155,618	149,233	76	4	119	3,724
臨時ステーション計	461	353	0	0	3	144
合計	175,727	161,831	316	13	191	6,803

13. 旧町図書館の沿革（市町合併前）

（1）黒瀬図書館

平成 5 年	11 月	黒瀬町文化センター着工
平成 6 年	12 月	黒瀬町文化センター完成
平成 7 年	4 月	黒瀬町立図書館開館
平成 8 年	4 月	図書館協議会発足
	5 月	音訳ボランティア「黒瀬コスモスの会」結成
平成 9 年	8 月	黒瀬町近郊の 2 市 19 町の住民に対して広域貸出し開始
平成 12 年	2 月	検索性利用者端末 1 台増設 レファレンス用端末設置
	3 月	呉市立図書館とのオンライン化
	11 月	広島国際大学との相互利用に関する協定を締結
平成 13 年	4 月	「くろせ子どもと読書をむすぶ会」結成
平成 14 年	10 月	黒瀬町ホームページ開設
平成 15 年	6 月	利用者開放インターネット端末 1 台設置
	11 月	DVD 貸出・視聴開始
平成 16 年	3 月	利用者開放インターネット用ノートパソコン（無線 LAN）5 台設置
平成 17 年	2 月	市町合併により東広島市立黒瀬図書館となる

（2）河内こども図書館

昭和 41 年		河内町で「文庫活動」がはじまる
昭和 51 年		教育委員会に事務局を置く河内町親子読書連絡会が結成される
平成 8 年	5 月	ふれあい交流館図書室として開館
平成 15 年	7 月	河内町立河内こども図書館となる
平成 17 年	2 月	市町合併により東広島市立河内こども図書館となる

（3）安芸津図書館

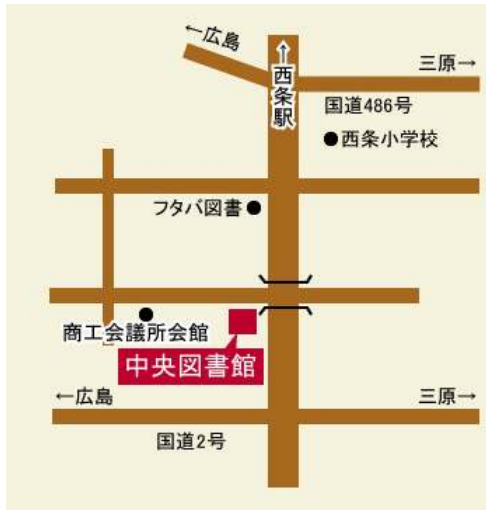
昭和 27 年	4 月	図書館設置条例が町議会で可決され、準備に着手
	12 月	安芸津町大字三津甲 5542 番地 1 の公民館に併設開館
昭和 46 年	12 月	紙芝居購入、貸出開始
昭和 49 年	4 月	安芸津町三津老人集会所内へ仮移転
昭和 50 年	4 月	安芸津町大字三津 4423 番地の公民館に併設開館
昭和 51 年	3 月	スライド購入、貸出開始
昭和 59 年		小松原平本商店への配本取りやめ
	3 月	大田、小松原集会所（無人）、隣保館に配本開始
昭和 61 年	5 月	「ほんだな」第 1 号発行（回覧）
昭和 62 年		貸出方式変更（貸出カード記入方式から変形ブラウン式に）
	9 月	CD 購入・貸出開始
昭和 63 年	3 月	ビデオ寄贈受付・貸出開始

平成2年	10月	大芝配本所（野地本商店）配本取りやめ ビデオ購入開始
平成3年		広島県立図書館協力文庫（みのり号）取りやめ
平成6年	2月	作家フェア、毎月定例として展示貸出
平成7年	6月	CD視聴コーナー設置
平成8年	6月	第1回「ビデオだな」発行
	10月	CDジャンル別分類開始
平成9年	4月	安芸津漁協・小松原集会所配本取りやめ
平成11年	4月	図書館相互広域利用開始（竹原市、東広島市）
	4月	児童館子どもの家に配本開始
平成12年	4月	図書館管理運営規則改正（貸出冊数制限5冊から10冊に、ビデオ・雑誌の貸出期限5日間から1週間に変更）
平成14年	10月	DVD受入れ開始
平成17年	2月	市町合併により東広島市立安芸津図書館となる

14. 各図書館案内図

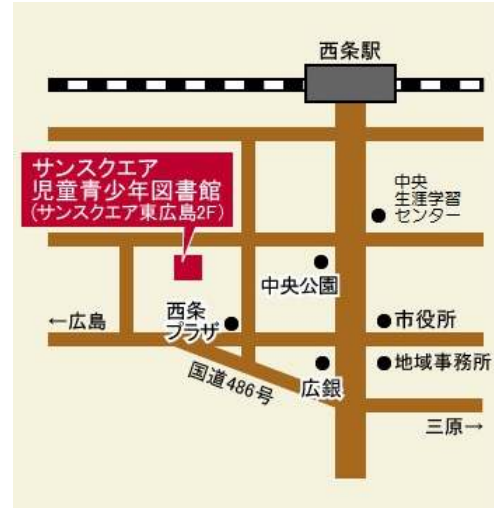
中央図書館

〒739-0025 東広島市西条中央七丁目 25 番 11 号



サンスクエア児童青少年図書館

〒739-0043 東広島市西条西本町 28 番 6 号



黒瀬図書館

〒739-2624 東広島市黒瀬町菅田 10 番地



福富図書館

〒739-2303 東広島市福富町久芳 1545 番地 1



豊栄図書館

〒739-2317 東広島市豊栄町鍛冶屋 271 番地



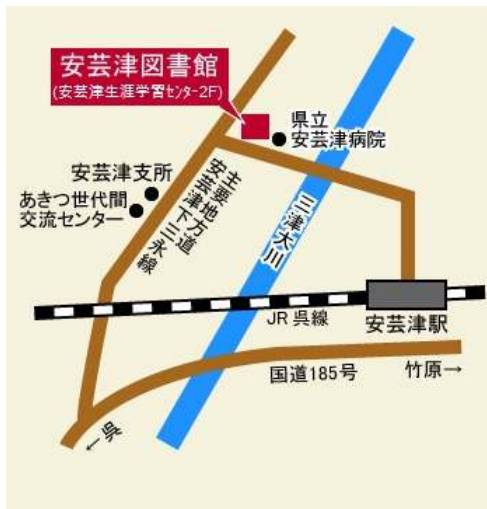
河内こども図書館

〒739-2201 東広島市河内町中河内 1166 番地



安芸津図書館

〒739-2402 東広島市安芸津町三津 4423 番地 (※平成 28 年 3 月 安芸津町三津 4398 番地 (旧安芸津支所) へ移転予定)



15. 移動図書館車 (写真)

としよまる (黒瀬図書館)



としよまる 2号 (中央図書館)



ドリーム号 (中央図書館)

