

令和6年(2024)年度  
東広島市立図書館要覧



『東広島市観光マスコット「のん太」』

東 広 島 市 立 中 央 図 書 館  
東広島市立サンスクエア児童青少年図書館  
東 広 島 市 立 黒 瀬 図 書 館  
東 広 島 市 立 福 富 図 書 館  
東 広 島 市 立 豊 栄 図 書 館  
東広島市立河内こども図書館  
東 広 島 市 立 安 芸 津 図 書 館

## 目 次

●図書館一覧	P3
●図書館の沿革	P4 ～ P7
●図書館の概要	P8 ～ P13
●行事、出張・出前講座、展示実績	P14 ～ P23
●図書館資料	
統計一覧	P24 ～ P25
蔵書冊数	
(図書)	P25 ～ P29
(雑誌・新聞)	P30
(視聴覚資料)	P31 ～ P32
利用状況	
(各図書館の利用状況)	P32 ～ P37
(移動図書館の利用状況)	P38 ～ P41
(学校図書館支援センターの利用状況)	P42 ～ P43
(電子図書館・東広島市デジタルアーカイブ・ データベースサービスの利用状況)	P44 ～ P45
●市町村合併前の旧町図書館の沿革	P46 ～ P47

## 東広島市立図書館一覧

	名 称	住 所・電話番号	開館時間・休館日
中 央 館	東広島市立 中央図書館	〒739-0025 東広島市西条中央7丁目25番11号 TEL 082-422-9449 FAX 082-422-9447	<平日の開館時間> 中央図書館 9:00～18:00 サンスクエア 10:00～20:00 黒瀬図書館 10:00～19:00 豊栄図書館 9:00～17:00 福富・河内・安芸津館 10:00～18:00
	東広島市立 サンスクエア 児童青少年図書館	〒739-0043 東広島市西条西本町28番6号 TEL 082-424-3899 FAX 082-424-3877	
地 域 館	東広島市立 黒瀬図書館	〒739-2624 東広島市黒瀬町菅田10番地 TEL 0823-82-1101 FAX 0823-82-1104	<土日祝日の開館時間> 豊栄図書館 9:00～17:00 中央・サンスク・黒瀬 福富・河内・安芸津館 10:00～18:00
	東広島市立 福富図書館	〒739-2303 東広島市福富町久芳1545番地1 TEL 082-435-3520 FAX 082-435-3521	
	東広島市立 豊栄図書館	〒739-2317 東広島市豊栄町鍛冶屋271番地 TEL 082-432-3611 FAX 082-432-2075	
	東広島市立 河内こども図書館	〒739-2201 東広島市河内町中河内1166番地 TEL 082-437-1711 FAX 082-437-1722	<休館日> (1)月曜日 (2)国民の祝日 月曜日のときは翌日 (中央館のみ) 11月3日は全館開館 中央館は祝日も開館
	東広島市立 安芸津図書館	〒739-2402 東広島市安芸津町三津4398番地 TEL 0846-45-2335 FAX 0846-41-1021	

## 1. 東広島市立図書館の沿革

昭和 59 年	4 月	図書の利用サービス開始のための準備開始
昭和 60 年	4 月	東広島市中央公民館内に書庫を設置 コンピュータによる図書館システム開発開始
	8 月	東広島市立図書館準備運営協議会設置
	10 月	東広島市移動図書館車設置及び管理条例、東広島市移動図書館車 管理運営規則の公布、施行 東広島市移動図書館車「みどり号」巡回開始
昭和 61 年	1 月	「みどり号」巡回地を 8 か所から 16 か所に増設
昭和 62 年	4 月	東広島市中央公民館に図書係を設置
	11 月	東広島市中央公民館に図書開架室を設置し、館内貸出業務開始
平成元年	8 月	東広島市立図書館準備運営協議会解散
	9 月	東広島市図書館等文化施設検討委員会設置
平成 2 年	8 月	東広島市図書館等文化施設検討委員会、東広島市の図書館建設 設置について答申
平成 3 年	3 月	東広島市図書館等文化施設検討委員会解散
	4 月	社会教育課に図書準備室を設置
平成 4 年	4 月	社会教育課の図書準備室、中央公民館の図書係を廃止、新たに 図書準備室を設置
	6 月	東広島市立図書館設置条例の公布
	9 月	東広島市立図書館管理運営規則等の公布
	11 月	東広島市立サンスクエア図書館開館
平成 5 年	11 月	東広島市移動図書館車管理運営規則の廃止
	12 月	東広島市移動図書館車設置及び管理条例の廃止
平成 6 年	3 月	図書準備室を廃止
	4 月	東広島市立中央図書館開館 近畿大学工学部図書館との相互協力開始
	9 月	「みどり号」巡回地を 16 か所から 18 か所に増設
	12 月	東広島市立図書館協議会設置条例及び運営規則の公布
平成 8 年	4 月	東広島市立中央図書館の第 4 日曜日を開館日に変更
平成 9 年	6 月	広島大学附属図書館との相互協力開始
平成 10 年	6 月	図書館ボランティア活動開始
	8 月	賀茂郡(5 町)との広域相互利用開始
平成 11 年	4 月	東広島市立中央図書館に図書係、庶務係を設置 豊田郡安芸津町との広域相互利用開始
平成 11 年	12 月	東広島市移動図書館車「みどり号」を「としよまる」に更新
平成 12 年	4 月	移動図書館車「としよまる」市内小学校への巡回開始
平成 13 年	7 月	東広島市立サンスクエア図書館を東広島市立サンスクエア児童 青少年図書館に名称変更
平成 15 年	3 月	東広島市電子図書館システム稼働
	4 月	中央図書館が子ども読書活動の実践に対し「文部科学大臣表彰」 を受ける
	8 月	東広島市立サンスクエア児童青少年図書館の開館時間を変更

平成 16 年	4 月	インターネットからの蔵書予約開始
	5 月	移動図書館車「ドリーム号」国際ソロプチミスト東広島から寄贈
	7 月	移動図書館車「ドリーム号」市内小学校への巡回開始
	10 月	中央図書館開館 10 周年記念講演会と、ボランティアによる記念行事開催
平成 17 年	2 月	東広島市が賀茂郡 4 町（黒瀬・福富・豊栄・河内）及び豊田郡安芸津町と合併し、図書館も 5 館 2 分室の新体制に移行
	3 月	呉市・竹原市・三原市・安芸郡熊野町と広域相互利用開始
平成 18 年	3 月	新移動図書館車「としょまる 2 号」購入
	4 月	移動図書館車 3 台体制で市内全小学校 37 校、公民館等の一般ステーション 26 か所を巡回開始
	7 月	広島県大学図書館協議会と広島県公共図書館協会との間で、広島県内図書館相互協力に関する協定書を取り交わす
	9 月	広島広域都市圏内（11 市 12 町）の公共図書館において広域相互利用が開始
平成 19 年	2 月	市立図書館（5 館 2 分室）の図書館システムを統合 全市立図書館の図書データが一括検索可能となる
	3 月	「東広島市子どもの読書活動推進計画」策定
	4 月	市立図書館（5 館）の開館時間・休館日を統一
平成 20 年	1 月	黒瀬図書館増築工事完了 閉架書庫（30,000 冊収容）、移動図書館車庫を新たに設置
	4 月	移動図書館車（としょまる）が黒瀬図書館から発着開始し、南部地区の拠点となる
平成 21 年	3 月	中央図書館福富分室・河内こども図書館の移転完了
	4 月	中央図書館福富分室・豊栄分室は地域図書館として運営開始 市内図書館（7 館）の開館時間・休館日を統一
平成 22 年	2 月	図書館システムを更新 <ul style="list-style-type: none"> <li>・館内蔵書検索機を新規設置（福富、豊栄、河内）</li> <li>・利用者用インターネット端末を新規設置（サンスクエア、福富、豊栄、河内、安芸津）</li> <li>・館内蔵書検索機及びインターネットで、貸出中資料のほか、来館（受取）図書館にない資料が予約可能となる</li> <li>・館内蔵書検索機及びインターネットで、貸出延長手続きが可能となる</li> </ul>
平成 23 年	4 月	開館時間の試行延長開始（中央図書館のみ。19 時閉館）
平成 24 年	2 月	黒瀬移動図書館車「としょまる」を車両更新
	4 月	開館時間の試行延長終了（中央図書館のみ） 祝日の試行開館開始（中央図書館のみ）
平成 25 年	4 月	郵送貸出サービス開始（障害者、高齢者など） 移動図書館車（としょまる）の巡回拠点を 1 か所増設 祝日の試行開館を継続（中央図書館のみ）
平成 26 年	2 月	出張所で本の返却受付サービス開始（八本松・志和・高屋）
	3 月	東広島市図書館サービス計画策定
	4 月	祝日の開館を本施行（中央図書館のみ）

平成 26 年	8 月	市制施行 40 周年&中央図書館開館 20 周年記念行事 高野優講演会「絵本の時間」開催
平成 27 年	3 月	東広島市子どもの読書活動推進計画第二次策定
	10 月	広島国際大学図書館で予約資料の受取りが可能になる
平成 28 年	4 月	市内全 7 館で指定管理者制度を導入 中央図書館、サンスクエア児童青少年図書館、黒瀬図書館の開館時間を延長 安芸津図書館移転開館
	9 月	広島広域都市圏における図書館の広域相互利用について申し合わせ（田布施町の追加）
	10 月	黒瀬図書館が子ども読書活動の実践に対し「文部科学大臣表彰」を受ける
	11 月	デジタルアーカイブシステムを導入 電子図書館サービス開始
平成 29 年	4 月	豊栄図書館で出張図書館開始（町内 4 地域センター） 遠隔複写サービス開始
	7 月	月曜日が祝日の場合の翌火曜日休館を開館開始（地域館のみ）
平成 30 年	4 月	広島大学中央図書館で予約資料の受取りが可能になる
平成 31 年	4 月	河内こども図書館が子ども読書活動の実践に対し「文部科学大臣表彰」を受ける
令和 1 年	9 月	「東広島市地域学習図書館デジタルコンテンツのん太の学び場」を公開
	12 月	図書館システムを更新 図書館ホームページをリニューアル
令和 2 年	9 月	図書用除菌機器を設置
令和 3 年	3 月	郵送貸出サービスを拡充
	4 月	flier フライヤー導入（中央館） 広島広域都市圏における図書館の広域相互利用について申し合わせ（三次市の追加）
令和 4 年	2 月	個人の貸出冊数を全館あわせて 10 冊に拡大 中央図書館、サンスクエア児童青少年図書館、黒瀬図書館にセルフ貸出機・セルフ返却機を設置
	3 月	中央移動図書館車「ドリーム号」の車両更新停止、使用終了
	4 月	個人の予約冊点数を「全館合わせて 10 冊」に統一 予約取置期間を、「休館日を除く 8 日間」に統一（移動図書館の巡回先での受取資料を除く） 広島広域都市圏における図書館の広域相互利用について申し合わせ（浜田市、島根県邑智郡 美郷町、邑智郡 邑南町の追加）
	7 月	東広島市園芸センター内に「志和アグリ図書館」を開設
	8 月	図書館システムと電子図書館（TRC-DL）を連携
令和 5 年	2 月	予約対象を拡大（貸出可の在庫資料も含む）
	4 月	安芸津図書館「令和 5 年度子供の読書活動優秀実践図書館」文部科学大臣賞を受賞

令和6年	4月	広島広域都市圏における図書館の広域相互利用について申し合わせ（島根県川本町、邑智郡 飯南町の追加） サンスクエア児童青少年図書館「令和6年度子供の読書活動優秀実践図書館」文部科学大臣賞を受賞
------	----	--

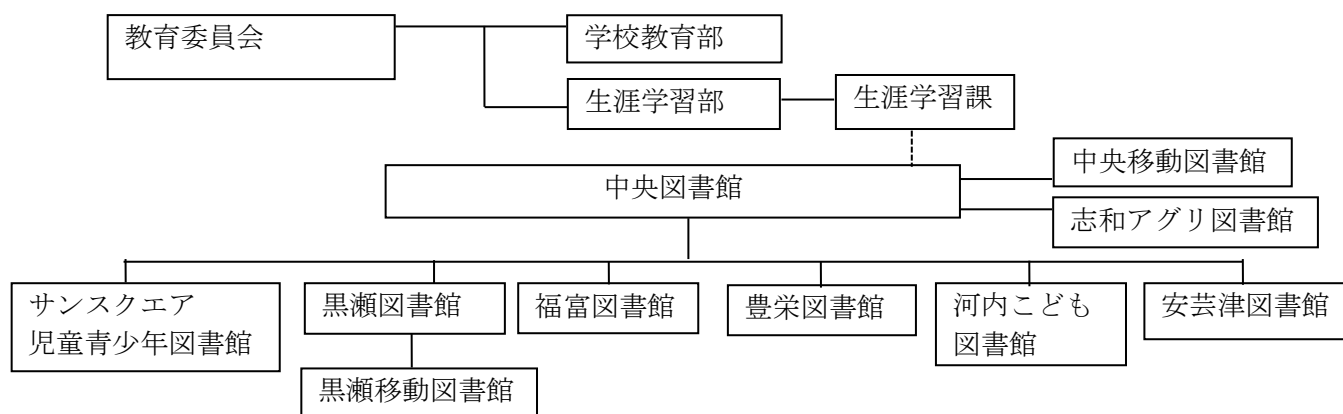
## 2. 敷地・建物

館名	構造	敷地面積	建物面積	
			建築面積	延床面積
中央図書館	鉄筋コンクリート（一部鉄骨造） 地下1階、地上3階建	13,433.24 m <sup>2</sup>	2,552.15 m <sup>2</sup>	4,397.68 m <sup>2</sup>
サンスクエア 児童青少年 図書館	鉄筋コンクリート（一部鉄骨造） 地下1階、地上10階建 サンスクエア東広島2階一部			575.75 m <sup>2</sup>
黒瀬図書館	鉄筋コンクリート（一部鉄骨造） 5階建 黒瀬生涯学習センター1階一部			870.78 m <sup>2</sup>
福富図書館	鉄筋コンクリート 地下1階、地上2階建 福富支所2階一部			253.26 m <sup>2</sup>
豊栄図書館	鉄筋コンクリート 2階建 豊栄生涯学習センター1階一部			57.09 m <sup>2</sup>
河内こども 図書館	鉄筋コンクリート 3階建 河内支所2階			646.65 m <sup>2</sup>
安芸津図書館	鉄筋コンクリート 2階建 安芸津生涯学習センター2階一部			271.37 m <sup>2</sup>
志和アグリ 図書館 (出張図書館)	木造 1階建 園芸センター1階一部			28 m <sup>2</sup>



### 3. 機構・機能

#### (1) 機構・組織



#### (2) 職員構成 (令和6年4月1日現在)

職名	館長	副館長	チーフ	サブチーフ	サブチーフ補	選書統括	専門員(司書)	フルタイムスタッフ	シェアタイムスタッフ	自動車運転手	実人数
中央	1①	2②		2①	1	1①	2②	12⑦	9③	3	33
サンスクエア			1	1①				6④			8
黒瀬			1①	1①				2①	5④	1	10
福富			1①					1①	2		4
豊栄			1①						2①		3
河内			1①					2①	2①		5
安芸津			1①					3③	1		5
合計	1①	2②	6⑤	4③	1	1①	2②	26⑩	21⑨	4	68

司書資格保有者を内数で表示。

### 4. 特色

インターネットによる本の予約、移動図書館車による貸出など、いつでも、どこでも、だれでも気軽に利用できるサービスを重点としている。

### 5. 運営方針

市民に図書、記録その他必要な資料を紹介し、及び提供することにより、多様化・高度化する市民の学習ニーズに対応する。

「東広島市図書館サービス計画」、「東広島市子どもの読書活動推進計画」に基づいた図書館サービスを行う。

「東広島市立図書館資料収集基準」「東広島市立図書館資料選定要綱」に基づき、図書館資料を収集する。

## 6. 予算 (単位：千円)

	令和5年度	令和6年度
一般会計	94,440,000	98,630,000
教育費	12,741,801	12,316,315
図書館費	302,400	308,439
A 人件費	181,922	178,722
B 物件費	120,478	129,717
a 資料費	51,000	51,000
(a) 図書購入費	39,100	38,910
(b) 雑誌新聞購入費	5,500	5,790
(c) 視聴覚資料費	1,500	1,400
(d) その他の資料費	4,900	4,900
b その他 (委託費、賃借料等)	69,478	78,717

※図書館費とは指定管理料に規定されている人件費と物件費(資料費と委託費、賃貸料など)の合計を指す。

※一般会計と教育費は当初予算の額を記載する。

## 7. 市内人口・面積 (令和6年3月31日現在)

総面積(k㎡)	635.16	総人口(人)	189,550
---------	--------	--------	---------

## 8. 図書館奉仕

### (1) 館内奉仕

貸出対象	次の地域にお住まいの方、又は東広島市に通勤・通学している方 東広島市・竹原市・大崎上島町・三原市・世羅町・安芸高田市・北広島町・安芸太田町・広島市・府中町・海田町・熊野町・坂町・廿日市市・大竹市・呉市・三次市・江田島市・岩国市・和木町・柳井市・周防大島町・平生町・上関町・田布施町・浜田市・美郷町・邑南町・川本町・飯南町
電子図書館対象	東広島市に在住、又は通勤・通学している方
貸出冊数 貸出期間	図書・雑誌 個人：全館あわせて10冊以内。期間は2週間以内。 (移動図書館は次回巡回日まで) 電子図書館は3点以内。期間は2週間以内。 団体：全館あわせて50冊以内。期間は1か月以内。 視聴覚資料 個人：全館あわせて3点以内。期間は2週間以内。 団体：全館あわせて3点以内。期間は1か月以内。

分類および検索	日本十進分類法(NDC)新訂 10 版 コンピュータによる検索 (利用者開放端末)
その他	予約リクエストサービス 複写サービス 図書館間の相互貸借
図書館ボランティア活動	本の修理 児童フロアでの読みきかせ おはなしの部屋での読み聞かせ

## (2) 館外奉仕

東広島市移動図書館	市内 32 か所のステーションを約 4 週間に 1 回巡回 市内各小学校を約 4 週間に 1 回巡回 市立各幼稚園、特別支援学校を約 4 週間に 1 回巡回 いずれも貸出期限は次の巡回日 ※一部を除く小学校及び幼稚園等の巡回は学級文庫配送で代用
出張貸出	東広島市園芸センター内の志和アグリ図書館にて約 2 週間に 1 回出張貸出
学校図書館支援センター	市内各小学校及び中学校への学習支援セット等の貸出
他部署への配本	児童青少年センター 東広島イノベーションラボ ミライノ+ 志和アグリ図書館 (園芸センター)

## 9. 広報活動

<p>市広報「東広島」に移動図書館車巡回日程及び行事案内を掲載 市民ポータルサイトのセグメント配信及び SNS にて行事案内を配信 館報「図書館だより」の発行 読書案内「YA 通信」、「夏休み何を読もうかな」「どの本よもうかな？」の発行 KAMON ケーブルテレビのマイタウン東広島で行事案内を紹介 FM 東広島(89.7MHz)で行事案内を紹介 館ホームページ <a href="https://lib.city.higashihiroshima.hiroshima.jp/">https://lib.city.higashihiroshima.hiroshima.jp/</a> 館 Facebook で行事を紹介 (特別行事等、不定期)</p>
---

## 10. 移動図書館

(1) 学校ステーション (小学校 31、幼稚園 1、特別支援学校 2 計 34 か所)

西条小学校	小谷小学校	豊栄小学校
郷田小学校	高屋東小学校	河内小学校
板城小学校	高屋西小学校	入野小学校
三永小学校	造賀小学校	木谷小学校
東西条小学校	高美が丘小学校	三津小学校
平岩小学校	三ツ城小学校	風早小学校
御菌宇小学校	板城西小学校	龍王小学校
川上小学校	上黒瀬小学校	御菌宇幼稚園
原小学校	乃美尾小学校	西条特別支援学校
吉川小学校 (一般兼)	中黒瀬小学校	黒瀬特別支援学校
八本松小学校	下黒瀬小学校	
志和小学校	福富小学校	

※学級文庫の配送校

(2) 一般ステーション (計 32 か所)

郷田地域センター	J A 八本松南支店	ひまわり台第一公園
板城地域センター	シヨージ志和店	シヨージ黒瀬店
旧 J A 三永支店	東志和地域センター	上黒瀬保育所
平岩地域センター	高屋西地域センター	安芸津海洋センター
医療センターあゆみ園	高美が丘地域センター	竹仁地域センター
桜が丘こども園	高屋東地域センター	能良地域センター
道の駅のん太の酒蔵	ファッション館カレンズ	清武地域センター
六方学園	ケアハウスみずほ	認定こども園くぼ
郷田保育所	造賀地域センター	河内西保育所
川上地域センター	入野地域センター	志和堀地域センター
吉川小学校 (学校兼)	旧 JA 下黒瀬支店奥	

(3) 出張図書館 (計 1 か所)

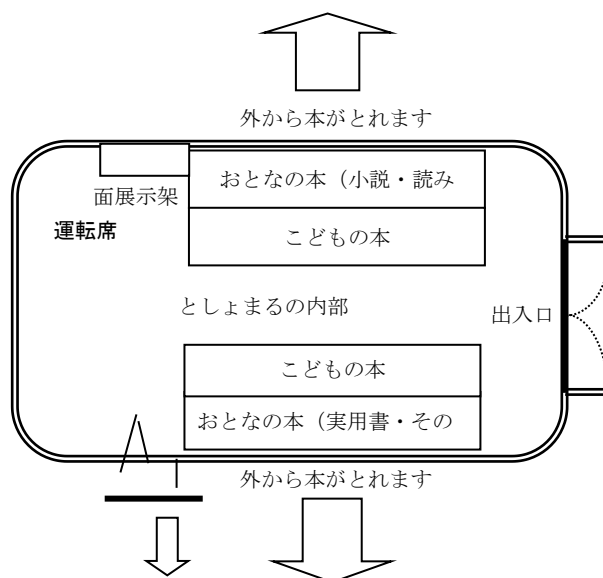
志和アグリ図書館
----------

(4) 移動図書館概要

	としまる号	としまる2号
積載図書数	約 3,000 冊	約 3,000 冊
導入年月	平成 24 年 2 月	平成 18 年 3 月
所属	黒瀬図書館	中央図書館
ベース車両	3.5tトラック改造	4tトラック改造
架装	内外架式	内外架式
備考	車椅子リフト (後部)	車椅子リフト (後部)

(5) 移動図書館車内部

としまる・としまる2号



## 11. 令和5年度行事実績

### (1) 全館

行事名	実施	応募作品数	内容
第7回 東広島市 図書館を使った調べる学習コンクール	募集期間 8/1～9/17 表彰式 11/25	126	身近な疑問などテーマを決めて、図書館にある資料を使って調べ、体験や実地調査などをまとめた作品を応募するコンクール

### (2) 中央図書館

#### ①定例行事

行事名	実施	参加者数	内容
おはなし会	毎月第2日曜日	78	スタッフによる本の読み聞かせ(幼児～小学校低学年)
おはなし ななつ星	年11回	108	ボランティアグループによるおはなし会
ちっちゃなおはなし会	隔月第2木曜日	34	スタッフによる本の読み聞かせ(0～3歳児程度)
あかちゃんとえほんを	3ヶ月毎第2火曜日	24	スタッフによる乳幼児対象の読み聞かせのアドバイスや赤ちゃん絵本の紹介、読み聞かせの実践。
あおむし文庫のおはなし会	毎月第4木曜日	15	ボランティアグループによるおはなし会
こぐまちゃんのおはなし会	毎月第2金曜日	44	ボランティアグループによるおはなし会
子育て広場 バナナ	毎月第2・4水曜日	168	ボランティアグループによる子育て支援
子育て広場 バナナベビー	毎月第4火曜日	中止	ボランティアグループによる子育て支援
子育て広場 スマイル	毎月第3金曜日	中止	ボランティアグループによる子育て支援
映画会	毎月第2木・土曜日	221	一般向け映画の上映
こども映画会	毎月第1日・木曜日	302	子ども向け映画の上映

#### ②その他の行事

行事名	実施	参加者数	内容
読書ビンゴ	4/18～5/7	—	こどもの読書週間関連行事 図書館の本を借りたり読んだりしてテーマに沿ったマスを埋めていき、ビンゴを達成すると記念品と交換
こりすのおはなし会	4/22	0	ボランティアグループによるおはなし会

ビンゴゲームで楽しく知ろう！ ～電子図書館&ADEAC 体験会～	4/23,7/16,11/12	54	パソコンやタブレット端末を使っ ての体験会
春の子ども特別映画会	4/29	15	子ども向け映画の上映「劇場版ダ ーウィンが来た！驚き！海の生き もの超伝説」
としまる芝生ステーション	4/29,10/29	814	屋外芝生広場で移動図書館車「と しまる」での貸出
おなかのなかのあかちゃんと ここ いく～心を育てる～	4/30,5/28,6/24, 7/30,8/20,9/10, 10/22,11/26, 12/24,1/28, 2/25,3/24	71	おなかのあかちゃんへの語りかけ
なつかしの紙芝居屋さん	5/3,11/3	38	スタッフによる紙芝居の読み聞かせ
こどもの日のおはなし会	5/5	10	スタッフによる本の読み聞かせ (幼児～小学校低学年)
図書館見学ツアー	5/6	12	子どもを対象とした、移動図書館 車「としまる」や書庫などの見学 ツアー
図書館員のおすすめ本紹介 (全4回)	5/27,8/26, 11/12,2/24	13	スタッフによるおすすめ本の紹介 を行うほか、参加者からのおすす め本があれば紹介していただく
広島が銘醸地へと発展した時代 ～『天下の芳醇』を読む～ (全4回)	6/3,6/17, 7/1,7/15	231	講師をお呼びし、広島酒文庫第4 弾「天下の芳醇」読み合わせと解説 を行う
バリアフリー映画会	6/17	18	バリアフリー映画の上映「おらお らでひとりいぐも」
ムーミンの会 大人のためのストーリーテリ ング	6/27	20	ボランティアグループによる大人 を対象としたストーリーテリング
チャレンジ！調べる学習	7/2,7/9	13	調べる学習における、テーマの決 め方・調べ方まとめ方等の説明を 行う
こどもと本をつなぐ会	7/15,11/26,3/16	58	子どもの読書活動推進に関する交 流会
東広島地域学習『のん太の学び 場』活用講座 東広島のなに？ なぜ？発見！	7/23	8	夏休みの地域学習自由研究のサポ ートとして、東広島について学べ るデジタルコンテンツ『のん太の 学び場』と図書館の本を使った学 習と作品づくりを行う講座 広島大学教育ヴィジョン研究セン ター (EVRI) との共催
どちらからもよめる「パタパタ えほん」をつくろう	7/27	11	おはなしと絵を考えて絵本を手作 りする
まほうの液体えひめAIをつくっ てみよう！	7/29	19	食品から万能液体を作る
やってみよう！本の修理体験会 ～あなたも本のお医者さん～	8/2,10/18	21	ご自宅本や図書館の本の修理体験 会
美術館おはなし会	8/5,8/19	108	東広島市立美術館にて行ったスタ ッフによる「ねずみくんの絵本」 シリーズや絵本『ちいちゃんのか げおくり』の読み聞かせ
これがリアルなインド生活	8/5	33	講師をお招きし、インド文化につ いて学ぶ

認知症サポーター養成講座	8/9	12	講師をお呼びし、認知症について正しく理解し見守り支援する「認知症サポーター」の養成講座を行う
むかしこっぴりの語りのおはなし会	8/11,10/14, 12/23,3/20	67	ボランティアグループによるストーリーテリングのおはなし会
平和映画会	8/19	10	平和に関する映画の上映「いわたくんちのおばあちゃん」
夏の特別映画会	8/20	40	映画の上映「銀河鉄道の夜」
アンガーマネジメントから学ぶ！より良い伝え方講座	9/2	36	講師をお呼びし、職場・家庭・友人関係など、さまざまな場面で適用できるアンガーマネジメント講座を行う
大学生のおはなし会	9/16	24	インターンシップの大学生によるおはなし会
めざせ！いきいき 100 歳	9/26	7	健康寿命を延ばすフレイル予防についての講話、フレイル予防の運動を行う
これがリアルなフィンランド生活	10/7	21	講師をお招きし、フィンランドの文化を日本と比較しながら学ぶ
東広島のものづくりを知ろう！～世界中の美味しいコーヒーを飲み比べてみよう～	10/9	35	東広島市の企業、EARTH BERRY COFFEE の片岡晃さんによる講演会
歩いて学ぶ！広島大学 東広島キャンパス	10/27	11	広島大学の学生ボランティアの案内でキャンパス内を歩き、大学の特色や施設について学ぶ
読書週間特別映画会	10/29	15	一般向け映画の上映「家康、江戸を建てる」
おとなの書庫見学	11/4	10	スタッフによる OPAC 検索講座と書庫見学
おとなの折り紙講座	11/7	6	講師による折り紙講座
ブック交換市	11/18～11/19	701	自宅不要本のリサイクル市
ぬいぐるみのおとまりかい	12/2	10	ぬいぐるみと一緒に参加するおはなし会。ぬいぐるみは一晩泊まって探検し、翌日お迎えにきてもらう
カードゲームで SDGs !	12/10	10	講師をお呼びし、カードゲームを通して SDGs について学ぶ
雑誌リサイクル市	12/16～12/17	—	保存年限が過ぎた雑誌のリサイクル市
冬の特別映画会	12/24	8	アニメーション映画の上映「くるみ割り人形」
わらべうたであそぼう	3/2	37	講師をお呼びし、わらべうたを歌いながらふれあい遊びをする
わらべうたであそぼう ボランティア勉強会	3/2	37	ボランティア養成講座として、わらべうたの歌い方・選び方などの基礎を学ぶ
薬のキホンとギモン～フレイル 予防と感染症の最近の話題～	3/10	19	講師をお呼びし、正しい薬の飲み方や副作用など薬に関する基本的なことなどについてお話をいただく
ふれあいマルシェ	3/29	49	地域包括支援センターとの共催による健康・医療・福祉に関する総合イベント



### (3) サンスクエア児童青少年図書館

#### ①定例行事

行事名	実施	参加者数	内容
あかちゃんのためのおはなしかい ※3月開催から「あかちゃんのためのおはなしかい&次は何をよもうかな」に名称変更	毎月第2水曜日	87	スタッフによる本の読み聞かせ(0~2歳児程度)
ぬいぐるみのおとまりかい	年2回	21	おはなし会の後、ぬいぐるみを一週間預かり、様子を記念品としてプレゼントする

#### ②その他の行事

行事名	実施	参加者数	内容
いきものクイズをつくろう(とり)	4/2	5	ポプラディア図鑑をもとにクイズを作る
としょかん de クイズ	4/15~5/14, 10/24~11/12	283	幼児から小学生向けに図書館に関連した問題や時事を入れたクイズを5問出題。参加者には記念品をお渡しする
よるのこわ〜い!おはなしかい	5/25,8/22	30	幼児から小学生低学年を対象に、夜の時間帯に行うおはなしかい
俳句をたのしむ(全2回)	5/27,6/17	15	講師をお迎えし初心者向け俳句講座を行う
ハーレーさんとつくろう!おやこおりがみ	6/18	23	講師のオリジナル折り紙を親子で協力し作成する
東広島のわくわくさんミスターDの夏休み親子工作教室 さかな釣りゲームを作ろう	7/9	30	講師をお招きして親子で協力して作品を制作
チャレンジ!調べる学習(全2回)	7/15,7/29	18	調べる学習における、テーマの決め方とまとめ方を説明する
読書感想文書き方教室(全2回)	7/22,8/5	49	感想文を書くための本の選び方と書き方のコツを学ぶ
子どもがします!おはなしかい	8/20	27	あらかじめ読み手の小学生を募集し、本番1週間前に研修を行い、絵本の読み聞かせをしてもらう
新ジャンル開拓&このこ、どこのこ? きになるほん!	9/2~10/5	61	絵本や読み物の「登場人物」を描いたカードを掲示し、カウンターで該当の本と交換し貸出
秋のブックカフェ	9/17	4	あらかじめテーマの本を読んでもらい、参加者で語り合う
雑誌リサイクル市	9/30	—	保存年限が過ぎた雑誌のリサイクル市
俳句を楽しむ(全2回)	10/28,11/25	19	講師をお迎えし初心者向け俳句講座を行う
えいごであそぼう	11/4	14	遊びを通して英語に親しむ。英語絵本の読み聞かせなど
ブックリサイクル	12/2	—	自宅不要本のリサイクル市
迎春・本の福袋	1/6~1/7	26	3冊入りの福袋を赤ちゃん、子ども、大人用にスタッフおすすめ本をセットにした福袋をそれぞれ準備し貸出

としょかんホームページを使いこなそう！	2/3～2/29	73	図書館のホームページの使い方をご案内する
ツボる！YA本ミーティング	2/25	4	図書館で今年度所蔵した YA 向けの新しい本をそろえて紹介する
オトナのおりがみあそび	3/22	11	講師による大人を対象とした折り紙講座
キュンです♡読書会	3/24	2	スタッフによる読書会
紙芝居のはじまりはじまり	3/27	22	ボランティアグループによる紙芝居の上演

#### (4) 黒瀬図書館

##### ①定例行事

行事名	実施	参加者数	内容
おひぎにだっこのおはなし会	毎月第2火曜日	53	ボランティアグループによるおはなし会
かがくの本っておもしろい	毎月第1土曜日	58	かがく絵本の読み語りと、かがく工作、マジックなど
なずな文庫のおはなし会	毎月第2土曜日	72	ボランティアグループによる読み語りと、ストーリーテリング
ピーターパンクラブのおはなし会	毎月第4土曜日	53	ボランティアグループによる読み語りと工作
ロビーコンサート	隔月第3土曜日	67	アンサンブル「s p i c a」ほか

##### ②その他の行事

行事名	実施	参加者数	内容
ハーレーさんと楽しく作ろう おやおりがみ	4/2	16	講師を迎え、親子で作る折り紙を学ぶ
やってみよう むかしのあそび	4/22	54	竹馬、お手玉、ゴムとび、コマ回しなど、昔の遊びの体験
書庫開放	6/10,6/11, 10/14,10/15	317	閉架書庫の開放、閲覧、貸出
チャレンジ！調べ学習	7/8	8	調べる学習における、テーマの決め方・調べ方・まとめ方等の説明を行う
おとなの雑学講座 夏の巻 ～南極クラス～	7/28	21	南極地域観測隊への参加経験のある講師による、南極での活動や生活を分かりやすく紹介
たのしい工作♪ちょきんばこを作ろう	7/30	16	空き箱を使った工作教室
かがくの本っておもしろい ～ふしぎ！たのしい！理科だいすき！～	8/5	37	理科の楽しさを伝えるお話、科学工作と実験
平和映画会	8/9	12	戦争・平和がテーマの作品の上映会
おとなの雑学講座 晩夏の巻 ～身近な危険生物対処法～	8/27	26	危険生物への対処法についての講義
親子 de ピラティス	9/17	14	講師をお迎えし、親子でピラティス体験を行う
おはなしのとびら ひらけごま	11/3	22	昔ばなしの語りと手遊びを楽しむおはなし会
本のリサイクル市	11/18～11/19	—	自宅不要本のリサイクル市
古典芸能に親しむ ～黒瀬ふれあい寄席～	11/19	153	林家きく磨さんによる落語公演

おとなの雑学講座 冬の巻 芋版講座～年賀状を作ろう～	12/3	7	芋版での年賀状づくり
まいあがれ！紙ヒコーキ	12/24	24	紙飛行機を作成し実際に飛ばしてもらおう
おはなしのシャワー	2/10	67	「くろせ子どもと読書をむすぶ会」の会員による読み聞かせや工作など
おとなの雑学講座 立春の巻 ～菖蒲前伝説を訪ねて～	2/10	27	菖蒲前伝説についての講座
雑誌リサイクル市	3/10	—	保存年限が過ぎた雑誌のリサイクル市

## (5) 福富図書館

### ①定例行事

行事名	実施	参加者数	内容
わたしのギャラリーin 福富図書館	毎月1回	—	作家の作品展示(福富町在住または活動、ゆかりのある方)
みつけてぶっく！よんでぶっく！	毎月第3火曜日	49	絵本コーナーで相談・案内

### ②その他の行事

行事名	実施	参加者数	内容
図書館へようこそ	4/15	6	図書館のルールや本の扱い方、選び方、OPACの使い方などを学ぶおはなし会
雑誌リサイクル市	5/9～	—	保存年限が過ぎた雑誌のリサイクル市
いちごの会のおはなし	6/14	14	ボランティアグループによる、乳幼児とその保護者を対象としたおはなし会
短冊に願い事を書こう！	6/24～7/14	46	色とりどりの短冊に願い事を書いて、笹の葉に吊るす
七夕飾りをつくっちゃお！	6/25	7	折り紙で短冊飾りをつくる
チャレンジ！調べる学習	7/16	2	調べる学習における、テーマの決め方、調べ方、まとめ方等の説明を行う
出張おはなし会	7/25,8/1,8/8, 8/22,8/29	15	託児のための本の読み聞かせ・手遊び・おりがみ
夏休み子どもミニミニシアター	7/29	7	子ども向け映画の上映「ダヤンとジダン」
夏休み子ども平和ミニミニシアター	8/5	11	平和に関する映画の上映「わすれた森のヒナタ」
大人の社会科見学 in 福富ダム	9/9	16	福富ダムの見学
ストーリーテリング	10/15	2	ボランティアグループによるストーリーテリング
おはなし会+プチブックトーク	10/28	3	スタッフによる絵本の読み聞かせとプチブックトーク
ふるさと再生 日本の昔ばなし	11/3	11	昔ばなしのDVD上映
読書会+私の本棚 (とっておき本フリートーク)	11/15	3	スタッフによる読書会ととっておき本フリートーク
古典芸能に親しむ ～福富ふれあい寄席～	11/19	70	林家きく磨さんによる落語公演

## (6) 豊栄図書館

### ①定例行事

行事名	実施	参加者数	内容
四季のおはなし会	3ヶ月ごとに 1回(土曜日)	129	ボランティアグループによる本の 読み聞かせなど
本の会(読書会)	3ヶ月ごとに 1回(土曜日)	10	課題本について語り合う
English Dojo～英検にチャレン ジ～ ※4級～準2級	3ヶ月ごとに 1回(土曜日)	5	英検 4～準2級の合格をめざして の勉強会

### ②その他の行事

行事名	実施	参加者数	内容
としょかんクイズ	4/22～5/14	6	小学生を対象とした、図書館に関 するクイズを行う (こどもの読書週間協賛行事)
出張おはなし会 (あすカフェ)	5/18	42	「あすカフェ」でのおはなし会
出張おはなし会 (豊栄保健福祉センター)	6/8	21	豊栄保健福祉センターでのおはなし 会
雑誌リサイクル市	6/10	—	保存年限の過ぎた雑誌のリサイク ル市
チャレンジ!調べる学習	7/29	10	調べる学習における、テーマの決 め方・調べ方・まとめ方等の説明を 行う
豊栄歴史講座	9/17	16	豊栄の郷土史を学ぶ
クリスマス飾りを作ろう	11/25	18	クリスマスのおはなし会と工作

## (7) 河内こども図書館

### ①定例行事

行事名	実施	参加者数	内容
おたのしみ会	毎月第2土曜日	90	スタッフによるおたのしみ会
絵本 de ブックトーク	毎月第1土曜日	86	新着絵本 50冊の紹介ブックトー クと、講師・スタッフによるおすす め本『ブックトーク・トーク』を行 う。
出張おはなし会	毎月第3金曜日 ほか	368	保育所、子育て支援センター(乳幼 児、保護者)等で本の読み聞かせ
えほんのへや ※4月のみおはなし会	毎月第3土曜日	41	ボランティアグループによる読み 聞かせ
むかしこっぴりの語りのおはな し会	毎月第4土曜日	44	ボランティアグループによるスト ーリーテリングなどのおはなし会

### ②その他の行事

行事名	実施	参加者数	内容
雑誌リサイクル市	4/15～16	—	保存期限が切れた雑誌のリサイ クル市
おはなしおはなしオンパレ ード	4/22	101	春のおはなし会スペシャル 5つのボランティアグループに よるおはなし会リレー

2022 セレクト おすすめ絵本 BEST 50	5/18	23	2022 年出版のおすすめ絵本 50 冊の紹介ブックトーク
おりがみ教室	6/15,9/21, 12/21,3/21	25	スタッフと一緒に季節の折り紙作品を作る
チャレンジ！調べる学習 シラベルクエスト 4	7/29	5	調べる学習における、テーマの決め方・調べ方・まとめ方等の説明を行う
夏休みおはなし会スペシャル かみしばいのはじまりはじまり	8/5	38	「呉かみしばいのつどい」+「人形劇のあひる座」による紙芝居の上演と人形劇のミニシアター
映画上映会	8/12	122	「映画すみっこぐらし」の上映
ハーレーさんの折り紙展	9/2～9/29	—	折り紙作家ハーレー静代さんのおりがみ作品展
語りを楽しむおはなし会	10/7	12	ボランティアグループによる、語りのみで構成されたおはなし会
ブックリサイクル	11/3,11/4	-	利用者に持ち寄っていただいた読了本や遊休本のリサイクル市
2023 上半期セレクト 絵本 BEST 50	11/16	7	2023 年 1 月～6 月に出版された絵本からセレクトし、おすすめ BEST50 をブックトークで紹介する
ゲームで学ぼう！SDGs	11/26	19	ボードゲームで SDG を楽しく学べる親子向けのワークショップ
親子で楽しむヒンメリワークショップ	12/3	19	北欧の伝統の飾りヒンメリを作る、親子向けのワークショップ
2024 新春!!本の福袋	1/6,1/7	65	対象年齢・テーマ別に 3 冊セットの福袋を用意。おまけ（読書手帳、雑誌付録）つき
出張おはなし会（河内保健福祉センター）	3/27	12	河内保健福祉センター内子育てサロンの行事にスタッフが絵本紹介で参加

## （８）安芸津図書館

### ①定例行事

行事名	実施	参加者数	内容
もしもしエプロン	毎月第 2 土曜日	59	スタッフによる本の紹介・相談など
出張えほんおとどけ隊	毎月第 2 木曜日	66	安芸津子育て支援センターに絵本を届け、紹介や読み聞かせを行う
えほんの会	毎月第 3 土曜日	43	幼児～大人を対象とした、ボランティアによる絵本の読み語り、手遊びなど

### ②その他の行事

行事名	実施	参加者数	内容
雑誌リサイクル市	4/8～	—	保存年限が過ぎた雑誌のリサイクル市

チャレンジ！調べる学習	7/16	6	調べる学習における、テーマの決め方・調べ方・まとめ方等の説明を行う
東広島地域学習『のん太の学び場』講座 東広島のなに？なぜ？発見！	7/23	2	夏休みの地域学習自由研究のサポートとして、東広島について学べるデジタルコンテンツ『のん太の学び場』と図書館の本を使った学習と作品づくりを行う講座 広島大学教育ヴィジョン研究センター（EVRI）との共催
イラストの描き方(午前・午後)	7/30	10	安芸津出身の漫画家さんと一緒にイラストの描き方を体験する
「平和」のおはなし会 (三津保育所)	8/8	37	スタッフによる「平和」をテーマにしたおはなし会
「平和」のおはなし会 (木谷保育所)	8/9	18	スタッフによる平和をテーマにしたおはなし会
「平和」のおはなし会 (風早幼稚園)	8/24	25	スタッフによる平和をテーマにしたおはなし会
Mr.Dの工作教室 みんなで作ろう！「島になった竜」	10/22	10	安芸津の昔ばなしにでてくる巨大竜をみんなで作る
持ち寄りブックカフェ	11/19	5	参加者がそれぞれ好きな本を持ち寄り語り合う読書会
ハーレーさんのおやこおりがみ教室	12/10	31	ハーレー静代さんを講師に迎え、折り紙を使って親子で作品をつくりあげる
波多さんと消しゴムはんこをつくらう！	1/28	14	初心者向けの消しゴムはんこ教室

## 12. 令和5年度出張・出前講座実績、展示実施回数

### (1) 出張・出前講座実績

講座名	実施	参加者数	内容
チャレンジ！調べる学習	6/27	28	原小学校の生徒を対象とした、調べる学習に関する講座を行う
読み聞かせ講習会（初級）	7/14	3	河内高等学校の生徒を対象とした、読み聞かせの講座を行う
本の修理研修会	10/18	10	東広島市小学校司書の会を対象とした本の修理研修会を行う
チャレンジ！調べる学習	11/8	10	東広島市小学校司書の会を対象とした、調べる学習に関する講座を行う
読み聞かせ講習会（初級）	11/19	19	西志和地域センターのスタッフを対象とした、読み聞かせの講座を行う
本の修理研修会（全二回）	12/4,1/10	27,27	川上小学校の図書委員と教員を対象とした、本の修理研修会を行う

### (2) 展示実施回数

館名	展示実施回数
中央図書館	72回
カスミア児童青少年図書館	71回
黒瀬図書館	93回
福富図書館	48回
豊栄図書館	47回
河内こども図書館	45回
安芸津図書館	91回
全館合計	467回

### 13. 図書館統計 (令和5年度実績、令和6年3月31日現在)

#### (1) 一覧 (DL 除く)

	開館日数	蔵書冊数	貸出点数(個人)	貸出点数(団体)	貸出点数(合計)
中央図書館	291	291,885	778,511	31,898	810,409
移動図書館 (中央)	—	50,282	12,877	3,078	15,955
カスガエ児童 青少年図書館	283	91,024	201,541	7,462	209,003
黒瀬図書館	282	121,070	138,754	9,354	148,108
移動図書館 (黒瀬)	—	23,675	7,599	7,320	14,919
福富図書館	284	30,219	30,331	2,270	32,601
豊栄図書館	286	16,854	15,360	3,738	19,098
河内こども 図書館	285	58,922	60,076	10,580	70,656
安芸津図書館	284	46,511	60,371	4,827	65,198
支援センター	—	4,577	—	—	—
全館		735,019	1,305,420	80,527	1,385,947

\* 中央図書館の貸出に WEBOPAC からの貸出延長も含む。\* 貸出(団体)に学校カードの貸出も含む。

	貸出実人数(個人)	貸出実人数(団体)	貸出人数(延べ)	入館人数(延べ)
中央図書館	17,608	219	290,663	243,714
移動図書館 (中央)	679	14	2,892	—
カスガエ児童 青少年図書館	6,992	70	61,770	88,713
黒瀬図書館	3,820	50	36,767	49,644
移動図書館 (黒瀬)	192	55	2,071	—
福富図書館	1,196	34	6,991	15,309
豊栄図書館	648	22	4,891	7,299
河内こども 図書館	1,786	51	11,461	23,725
安芸津図書館	1,658	32	16,784	34,150
支援センター	—	—	—	—
全館	24,625	389	434,290	462,554



## (2) 市民一人当たりの図書等貸出冊数

7.4 点

## (3) 登録者数

	区分	児童（～12歳）	一般（13歳～）	合計
総登録者数	個人	8,313	50,666	58,979
	うち DL 対象	8,019	46,929	54,948
	うち DL 非対象	294	3,737	4,031
	団体		312	312
	計			59,291
うち令和5年度	個人	861	2,760	3,621
	うち DL 対象	839	2,621	3,460
	うち DL 非対象	22	139	161
	団体		18	18
	計			3,639

## (4) 蔵書冊数（冊）

「中央」と「黒瀬」にはそれぞれの移動図書館車分を含む。

「大活字本」「参考図書」「点字図書」「洋書」は全資料中の内数。

「点字図書」の合計に「さわる絵本」を含む。

また「さわる絵本」と「LLブック」の増減は各資料種別を含む。

◆全館◆	合計	うち児童書	購入	寄贈	除籍	増減計
0 総記	18,048	3,847	545	50	279	316
1 哲学	18,030	2,555	609	52	628	33
2 歴史	47,389	11,248	1,314	152	1,495	△ 29
3 社会科学	68,474	12,883	2,390	322	2,254	458
4 自然科学	52,665	23,284	1,996	89	1,275	810
5 技術	54,253	9,188	1,735	176	1,330	581
6 産業	20,530	5,077	674	47	1,223	△ 502
7 芸術	68,280	11,493	1,486	427	1,902	11
8 言語	11,255	3,740	360	14	374	0
9 文学	233,815	90,381	4,896	794	3,152	2,538
絵本	116,652	116,601	3,182	373	873	2,682
紙芝居	5,377	5,377	123	0	8	115
その他	20,251	0	742	41	412	371
合計	735,019	295,674	20,052	2,537	15,205	7,384
(大活字本)	5,106	0	77	1	26	52
(参考図書)	19,125	2,484	231	27	137	121
(点字図書)	299	237	0	3	2	1
(洋書)	5,265	2,551	101	2	44	59
(LLブック)	71	-	-	-	-	-

◆中央◆	合計	うち児童書	購入	寄贈	除籍	増減計
0 総記	10,383	1,686	298	23	135	186
1 哲学	8,789	970	274	18	305	△ 13
2 歴史	25,630	5,858	739	57	760	36
3 社会科学	35,029	5,392	1,259	117	1,260	116
4 自然科学	24,568	9,860	780	31	662	149
5 技術	24,884	3,424	718	70	634	154
6 産業	10,472	2,208	326	23	863	△ 514
7 芸術	28,974	5,031	598	76	725	△ 51
8 言語	5,452	1,821	143	4	123	24
9 文学	117,247	42,393	2,355	274	231	2,398
絵本	48,965	48,964	1,087	76	230	933
紙芝居	1,774	1,774	40	0	0	40
その他	0	0	0	0	5	△ 5
合計	342,167	129,381	8,617	769	5,933	3,453
(大活字本)	2,562	0	62	1	1	62
(参考図書)	14,595	1,294	171	24	48	147
(点字図書)	129	82	0	3	0	3
(洋書)	2,628	1,163	56	1	0	57
(LLブック)	37	-	-	-	-	-
◆انسケア◆	合計	うち児童書	購入	寄贈	除籍	増減計
0 総記	1,554	414	54	6	46	14
1 哲学	2,365	443	76	4	99	△ 19
2 歴史	4,270	1,314	93	7	289	△ 189
3 社会科学	8,305	1,798	268	42	511	△ 201
4 自然科学	6,429	2,958	197	6	164	39
5 技術	6,031	1,155	189	30	158	61
6 産業	2,101	572	90	5	167	△ 72
7 芸術	7,615	1,401	154	15	402	△ 233
8 言語	1,701	514	73	3	77	△ 1
9 文学	35,428	12,584	644	31	490	185
絵本	14,540	14,540	316	6	129	193
紙芝居	685	685	15	0	2	13
その他	0	0	0	0	0	0
合計	91,024	38,378	2,169	155	2,534	△ 210
(大活字本)	49	0	0	0	0	0
(参考図書)	923	348	10	2	41	△ 29
(点字図書)	12	12	0	0	0	0
(洋書)	2,148	977	33	0	2	31
(LLブック)	0	-	-	-	-	-

◆黒瀬◆	合計	うち児童書	購入	寄贈	除籍	増減計
0 総記	3,039	640	90	9	22	77
1 哲学	3,618	557	130	8	77	61
2 歴史	8,761	1,787	252	32	221	63
3 社会科学	13,568	2,331	501	65	203	363
4 自然科学	10,543	4,552	562	13	255	320
5 技術	11,579	1,945	428	28	320	136
6 産業	4,096	1,132	136	5	95	46
7 芸術	12,114	2,246	378	75	391	62
8 言語	1,984	591	68	1	124	△ 55
9 文学	29,837	19,742	562	8	648	△ 78
絵本	24,172	24,149	710	235	215	730
紙芝居	1,183	1,183	43	0	2	41
その他	20,251	0	742	41	407	376
合計	144,745	60,855	4,602	520	2,980	2,142
(大活字本)	2,095	0	14	0	23	△ 9
(参考図書)	2,017	19	26	1	13	14
(点字図書)	74	69	0	0	0	0
(洋 書)	345	289	7	1	6	2
(LLブック)	27	-	-	-	-	-
◆福富◆	合計	うち児童書	購入	寄贈	除籍	増減計
0 総記	613	243	19	3	16	6
1 哲学	668	80	26	4	31	△ 1
2 歴史	1,789	495	50	9	30	29
3 社会科学	2,490	314	68	19	42	45
4 自然科学	2,500	814	93	1	31	63
5 技術	3,265	340	80	4	32	52
6 産業	941	152	26	1	1	26
7 芸術	3,633	459	59	0	31	28
8 言語	431	176	24	0	0	24
9 文学	8,379	2,946	100	18	73	45
絵本	5,269	5,265	206	6	0	212
紙芝居	241	241	3	0	0	3
その他	0	0	0	0	0	0
合計	30,219	11,525	754	65	287	532
(大活字本)	118	0	1	0	0	1
(参考図書)	361	212	0	0	0	0
(点字図書)	34	27	0	0	2	△ 2
(洋 書)	23	7	1	0	0	1
(LLブック)	4	-	-	-	-	-

◆豊栄◆	合計	うち児童書	購入	寄贈	除籍	増減計
0 総記	415	82	19	4	10	13
1 哲学	689	34	23	3	36	△ 10
2 歴史	1,137	189	19	24	60	△ 17
3 社会科学	1,738	141	46	28	78	△ 4
4 自然科学	1,281	445	64	14	66	12
5 技術	1,495	179	43	11	28	26
6 産業	504	107	21	5	32	△ 6
7 芸術	1,316	207	31	24	101	△ 46
8 言語	197	47	7	3	17	△ 7
9 文学	6,321	1,166	139	118	242	15
絵本	1,688	1,688	86	18	81	23
紙芝居	73	73	1	0	0	1
その他	0	0	0	0	0	0
合計	16,854	4,358	499	252	751	0
(大活字本)	217	0	0	0	2	△ 2
(参考図書)	156	46	0	0	12	△ 12
(点字図書)	0	0	0	0	0	0
(洋書)	1	0	0	0	0	0
(LLブック)	0	-	-	-	-	-
◆河内◆	合計	うち児童書	購入	寄贈	除籍	増減計
0 総記	1,007	390	42	3	47	△ 2
1 哲学	876	363	21	1	38	△ 16
2 歴史	2,396	1,075	83	12	91	4
3 社会科学	3,215	1,256	124	25	136	13
4 自然科学	4,192	2,934	156	7	75	88
5 技術	3,544	1,034	131	13	92	52
6 産業	1,118	493	40	4	65	△ 21
7 芸術	9,289	1,495	171	164	162	173
8 言語	623	316	25	0	7	18
9 文学	16,757	8,321	428	56	1,324	△ 840
絵本	14,937	14,932	522	19	146	395
紙芝居	968	968	12	0	0	12
その他	0	0	0	0	0	0
合計	58,922	33,577	1,755	304	2,183	△ 124
(大活字本)	27	0	0	0	0	0
(参考図書)	453	166	20	0	19	1
(点字図書)	38	35	0	0	0	0
(洋書)	112	112	0	0	1	△ 1
(LLブック)	3	-	-	-	-	-

◆安芸津◆	合計	うち児童書	購入	寄贈	除籍	増減計
0 総記	837	192	23	2	3	22
1 哲学	1,021	104	59	14	42	31
2 歴史	3,307	431	77	11	44	44
3 社会科学	2,846	462	84	26	24	86
4 自然科学	2,524	1,093	134	17	0	151
5 技術	2,812	468	107	20	36	91
6 産業	1,111	226	35	4	0	39
7 芸術	5,128	443	95	73	90	78
8 言語	737	145	20	3	26	△ 3
9 文学	19,536	2,919	663	289	143	809
絵本	6,199	6,181	240	13	26	227
紙芝居	453	453	9	0	4	5
その他	0	0	0	0	0	0
合計	46,511	13,117	1,546	472	438	1,580
(大活字本)	38	0	0	0	0	0
(参考図書)	221	0	0	0	0	0
(点字図書)	11	11	0	0	0	0
(洋 書)	8	3	4	0	0	4
(LLブック)	0	-	-	-	-	-
◆支援センター◆	合計	うち児童書	購入	寄贈	除籍	増減計
0 総記	200	200	0	0	0	0
1 哲学	4	4	0	0	0	0
2 歴史	99	99	1	0	0	1
3 社会科学	1,283	1,189	40	0	0	40
4 自然科学	628	628	10	0	22	△ 12
5 技術	643	643	39	0	30	9
6 産業	187	187	0	0	0	0
7 芸術	211	211	0	0	0	0
8 言語	130	130	0	0	0	0
9 文学	310	310	5	0	1	4
絵本	882	882	15	0	46	△ 31
紙芝居	0	0	0	0	0	0
その他	0	0	0	0	0	0
合計	4,577	4,483	110	0	99	11
(大活字本)	0	0	0	0	0	0
(参考図書)	399	399	4	0	4	0
(点字図書)	1	1	0	0	0	0
(洋 書)	0	0	0	0	35	△ 35
(LLブック)	0	-	-	-	-	-

## (5) 雑誌・新聞 (タイトル数)

		雑誌	(外国語)	新聞	(外国語)
中央図書館	購入	110	0	16	1
	寄贈	41	0	4	0
	計	151	0	20	1
サンスクエア 児童青少年図書館	購入	66	9	13	1
	寄贈	11	0	0	0
	計	77	9	13	1
黒瀬図書館	購入	103	0	10	1
	寄贈	3	0	1	0
	計	106	0	11	1
福富図書館	購入	13	0	4	0
	寄贈	0	0	1	0
	計	13	0	5	0
豊栄図書館	購入	9	0	3	0
	寄贈	3	0	0	0
	計	12	0	3	0
河内こども図書館	購入	37	0	7	0
	寄贈	2	0	0	0
	計	39	0	7	0
安芸津図書館	購入	38	0	4	0
	寄贈	4	0	1	0
	計	42	0	5	0
合計	購入	376	9	57	3
	寄贈	64	0	7	0
	計	440	9	64	3

## (6) 視聴覚資料 (点)

		資料数	購入	寄贈	除籍	増減計
中央図書館	CD	910	18	13	1	30
	LD	0	0	0	0	0
	VHS	528	0	0	0	0
	カセット	123	0	0	1	△ 1
	DVD	1,049	11	3	2	12
	小計	2,610	29	16	4	41
サンスクエア 児童青少年図書館	CD	200	0	0	0	0
	LD	0	0	0	0	0
	VHS	36	0	0	0	0
	カセット	36	0	0	0	0
	DVD	357	14	0	1	13
	小計	629	14	0	1	13
黒瀬図書館	CD	3,559	20	12	3	29
	LD	42	0	0	0	0
	VHS	108	0	0	322	△ 322
	カセット	0	0	0	0	0
	DVD	898	27	1	7	21
	小計	4,607	47	13	332	△ 272
福富図書館	CD	318	11	25	0	36
	LD	0	0	0	0	0
	VHS	24	0	0	1	△ 1
	カセット	0	0	0	0	0
	DVD	256	7	2	0	9
	小計	598	18	27	1	44
豊栄図書館	CD	392	3	12	0	15
	LD	0	0	0	0	0
	VHS	1	0	0	0	0
	カセット	0	0	0	0	0
	DVD	204	8	0	0	8
	小計	597	11	12	0	23
河内こども図書館	CD	531	10	0	0	10
	LD	0	0	0	0	0
	VHS	6	0	0	0	0
	カセット	0	0	0	0	0
	DVD	492	14	0	1	13
	小計	1,029	24	0	1	23

安芸津図書館	CD	1,923	22	2	0	24
	LD	0	0	0	0	0
	VHS	8	0	0	0	0
	ｶｯﾄ	3	0	0	0	0
	DVD	749	14	2	1	15
	小計	2,683	36	4	1	39
合計	CD	7,833	84	64	4	144
	LD	42	0	0	0	0
	VHS	711	0	0	323	△ 323
	ｶｯﾄ	162	0	0	1	△ 1
	DVD	4,005	95	8	12	91
	小計	12,753	179	72	340	△ 89

※H24 年度実績数値より、『付録』は資料数としてカウントしない

(7) 図書・雑誌貸出冊数

		図書			雑誌		
		一般書	児童書	合計	一般雑誌	児童雑誌	合計
中央図書館 (WEB 含む)	個人	382,810	362,824	745,634	22,023	2,704	24,727
	団体	1,781	29,967	31,748	37	54	91
	小計	384,591	392,791	777,382	22,060	2,758	24,818
移動図書館	個人	11,234	8,600	19,834	331	13	344
	団体	844	9,496	10,340	49	6	55
	小計	12,078	18,096	30,174	380	19	399
サンスクエア 児童青少年 図書館	個人	100,952	88,260	189,212	8,361	917	9,278
	団体	381	7,051	7,432	2	25	27
	小計	101,333	95,311	196,644	8,363	942	9,305
黒瀬図書館	個人	76,664	43,816	120,480	9,302	114	9,416
	団体	500	8,761	9,261	6	28	34
	小計	77,164	52,577	129,741	9,308	142	9,450
福富図書館	個人	15,051	13,819	28,870	518	47	565
	団体	541	1,660	2,201	52	2	54
	小計	15,592	15,479	31,071	570	49	619
豊栄図書館	個人	9,363	4,130	13,493	906	6	912
	団体	993	2,607	3,600	81	32	113
	小計	10,356	6,737	17,093	987	38	1,025



河内こども 図書館	個人	26,050	30,036	56,086	1,664	339	2,003
	団体	1,299	9,149	10,448	18	90	108
	小計	27,349	39,185	66,534	1,682	429	2,111
安芸津図書館	個人	39,826	14,048	53,874	3,122	80	3,202
	団体	604	4,173	4,777	3	28	31
	小計	40,430	18,221	58,651	3,125	108	3,233
合計	個人	661,950	565,533	1,227,483	46,227	4,220	50,447
	団体	6,943	72,864	79,807	248	265	513
	小計	668,893	638,397	1,307,290	46,475	4,485	50,960

(8) 視聴覚資料貸出点数

		CD	付録	その他	DVD	合計
中央図書館 (WEB 含む)	個人	3,396	405	39	4,310	8,150
	団体	3	4	1	51	59
	小計	3,399	409	40	4,361	8,209
移動図書館	個人	162	26	0	110	298
	団体	3	0	0	0	3
	小計	165	26	0	110	301
サンスクエア 児童青少年 図書館	個人	1,301	420	11	1,319	3,051
	団体	0	2	0	1	3
	小計	1,301	422	11	1,320	3,054
黒瀬図書館	個人	5,565	295	75	2,923	8,858
	団体	4	5	0	50	59
	小計	5,569	300	75	2,973	8,917
福富図書館	個人	334	3	4	555	896
	団体	2	0	0	13	15
	小計	336	3	4	568	911
豊栄図書館	個人	574	11	2	368	955
	団体	17	2	1	5	25
	小計	591	13	3	373	980
河内こども 図書館	個人	795	48	1	1,143	1,987
	団体	2	3	0	19	24
	小計	797	51	1	1,162	2,011
安芸津図書館	個人	1,610	36	11	1,638	3,295
	団体	1	2	0	16	19
	小計	1,611	38	11	1,654	3,314
合計	個人	13,737	1,244	143	12,366	27,490
	団体	32	18	2	155	207
	小計	13,769	1,262	145	12,521	27,697

## (9) 郵送貸出サービス

	図書			雑誌			録音資料、 DAISY(デイジー) 図書
	一般書	児童書	合計	一般雑誌	児童雑誌	合計	合計
貸出 冊点数	20	7	27	0	8	8	9

## (10) 複写サービス

		年計
中央図書館	件数	951
	枚数	4,669
サンスクエア児童 青少年図書館	件数	118
	枚数	740
黒瀬図書館	件数	144
	枚数	423
福富図書館	件数	9
	枚数	47
豊栄図書館	件数	4
	枚数	24
河内こども 図書館	件数	22
	枚数	100
安芸津図書館	件数	64
	枚数	331
郵送複写 (中央)	件数	1
	枚数	4
合計	件数	1,313
	枚数	6,338

## (11) レファレンスサービス

	窓口	電話	メール フォーム	その他	合計
中央図書館	2,064	200	17	3	2,284
サンスクエア児童青少年図書館	1,093	14	0	0	1,107
黒瀬図書館	994	14	0	0	1,008
福富図書館	252	8	0	0	260
豊栄図書館	246	1	0	7	254
河内こども図書館	693	12	0	0	705
安芸津図書館	1,085	68	0	0	1,153
合計	6,427	317	17	10	6,771

(12) その他レファレンス

ブックリストのテーマ数	56種
パスファインダー作成数	4件
レファレンス協同データベース公開数	30件

(13) インターネットパソコン利用

	年計
中央図書館	1,595
サンスクエア児童青少年図書館	345
黒瀬図書館	1,412
福富図書館	8
豊栄図書館	12
河内こども図書館	25
安芸津図書館	820
合計	4,217

## (14) 予約サービス

※Web は全館の合計値

		予約 冊点数	購入	相互 貸借	郵 送 貸 出	受付方法				
						窓口	Web	OPAC	FAX	電 話
中央 図書 館	図書	12,554	731	706	27	5,313		7,048	28	165
	雑誌	877	1	0	8	206		667	0	4
	視聴 覚	219	0	0	9	80		129	0	10
	合計	13,650	732	706	44	5,599		7,844	28	179
サン スク エア 児童 青年 図書 館	図書	8,755	301	262		2,898		5,851	2	4
	雑誌	813	0	0		175		638	0	0
	視聴 覚	212	0	0		38		174	0	0
	合計	9,780	301	262		3,111		6,663	2	4
黒瀬 図書 館	図書	4,260	268	174		2,251		2,008	0	1
	雑誌	508	0	0		196		312	0	0
	視聴 覚	242	0	0		70		172	0	0
	合計	5,010	268	174		2,517		2,492	0	1
福富 図書 館	図書	922	15	23		431		491	0	0
	雑誌	10	0	0		9		1	0	0
	視聴 覚	41	0	0		0		41	0	0
	合計	973	15	23		440		533	0	0
豊栄 図書 館	図書	1,354	16	1		1,120		233	0	1
	雑誌	306	0	0		204		101	0	1
	視聴 覚	53	0	0		43		10	0	0
	合計	1,713	16	1		1,367		344	0	2
河内 こど も 図書 館	図書	926	62	33		544		381	1	0
	雑誌	194	0	0		41		153	0	0
	視聴 覚	140	0	0		54		86	0	0
	合計	1,260	62	33		639		620	1	0

安芸 津図書館	図書	3,556	195	75		2,745		811	0	0
	雑誌	380	0	0		281		99	0	0
	視聴 覚	105	0	0		52		53	0	0
	合計	4,041	195	75		3,078		963	0	0
Web	図書	187,378				187,378				
	雑誌	8,961				8,961				
	視聴 覚	4,650				4,650				
	合計	200,989				200,989				
合計	図書	219,705	1,588	1,274	27	15,302	187,378	16,823	31	171
	雑誌	12,049	1	0	8	1,112	8,961	1,971	0	5
	視聴 覚	5,662	0	0	9	337	4,650	665	0	10
	合計	237,416	1,589	1,274	44	16,751	200,989	19,459	31	186

※郵送貸出に「サピエ図書館」の利用件数を含む。

## (15) 移動図書館車利用状況（一般ステーション）

ステーション名	図書		雑誌		視聴覚 資料	貸出延 人数
	合計	児童書	合計	児童雑誌		
平岩地域センター	590	185	15	0	0	96
六方学園	1,266	710	20	0	45	191
認定こども園くば	545	545	0	0	0	13
河内西保育所	570	536	0	0	0	28
医療センターあゆみ園	464	455	0	0	0	31
桜が丘こども園	558	550	0	0	0	16
川上地域センター	1,381	921	1	0	19	202
志和堀地域センター	524	280	0	0	1	102
道の駅のん太の酒蔵	1,066	742	0	0	14	163
東志和地域センター	625	401	0	0	0	48
ショージ志和店	332	229	0	0	9	64
高屋西地域センター	1,058	325	9	2	14	229
造賀地域センター	150	103	0	0	0	33
高屋東地域センター	695	151	15	5	1	111
高美が丘地域センター	3,197	1,095	60	0	25	591
ファッション館カレンズ	893	185	0	0	8	153
ケアハウスみずほ	227	9	1	0	0	55
竹仁地域センター	0	0	0	0	0	0
清武地域センター	21	0	6	0	0	6
能良地域センター	10	3	0	0	0	5
入野地域センター	197	52	19	0	0	48
郷田地域センター	573	376	8	0	1	79
旧 JA 三永支店	1,376	1,176	0	0	3	162
板城地域センター	1,117	653	12	0	0	136
上黒瀬保育所	935	822	0	0	14	69
郷田保育所	472	461	0	0	0	24
J A 八本松南支店	2,662	2,270	15	3	4	280
旧 J A 下黒瀬支店奥	230	10	0	0	0	45
ショージ黒瀬店	863	159	25	0	50	165
ひまわり台第一公園	590	292	41	0	0	86
安芸津海洋センター	440	347	0	0	0	39
一般ステーション合計	23,627	14,043	250	10	208	3,270

\*一部ステーションでは、近隣の幼稚園・保育所の利用あり。

## (16) 移動図書館車利用状況（学校ステーション）

ステーション名	図書		雑誌		視聴覚 資料	貸出延 人数
	合計	児童書	合計	児童雑 誌		
西条小学校	0	0	0	0	0	0
寺西小学校	0	0	0	0	0	0
東西条小学校	0	0	0	0	0	0
平岩小学校	0	0	0	0	0	0
三ツ城小学校	0	0	0	0	0	0
川上小学校	0	0	0	0	0	0
八本松小学校	0	0	0	0	0	0
志和小学校	0	0	0	0	0	0
小谷小学校	0	0	0	0	0	0
高屋東小学校	0	0	0	0	0	0
高屋西小学校	0	0	0	0	0	0
造賀小学校	0	0	0	0	0	0
高美が丘小学校	0	0	0	0	0	0
福富小学校	0	0	0	0	0	0
豊栄小学校	0	0	0	0	0	0
河内小学校	0	0	0	0	0	0
入野小学校	0	0	0	0	0	0
郷田小学校	0	0	0	0	0	0
板城小学校	0	0	0	0	0	0
三永小学校	0	0	0	0	0	0
御菌宇小学校	0	0	0	0	0	0
原小学校	0	0	0	0	0	0
吉川小学校（兼一般）	763	547	10	0	0	53
板城西小学校	0	0	0	0	0	0
上黒瀬小学校	0	0	0	0	0	0
乃美尾小学校	0	0	0	0	0	0
中黒瀬小学校	0	0	0	0	0	0
下黒瀬小学校	0	0	0	0	0	0
木谷小学校	0	0	0	0	0	0
三津小学校	0	0	0	0	0	0
風早小学校	0	0	0	0	0	0

小学校計	763	547	10	0	0	53
八本松中央幼稚園	0	0	0	0	0	0
御菌宇幼稚園	0	0	0	0	0	0
幼稚園計	0	0	0	0	0	0
西条特別支援学校	1,517	1,189	49	1	3	441
黒瀬特別支援学校	1,078	864	0	0	0	187
特別支援学校計	2,595	2,053	49	1	3	628
学校ステーション合計	3,358	2,600	59	1	3	681

※吉川小学校は一般ステーションも兼ねているため、個人貸出を含む。

※一部を除く小学校・幼稚園等への巡回は学級文庫の配送で対応。

(17) 移動図書館車利用状況（合計）

	図書		雑誌		視聴覚 資料	貸出延 人数
	合計	児童書	合計	児童雑誌		
一般ステーション計	23,627	14,043	250	10	208	3,270
学校ステーション計	3,358	2,600	59	1	3	681
臨時ステーション計	3,189	1,453	90	8	90	1,012
合 計	30,174	18,096	399	19	301	4,963

(18) 予約資料受取ポイント

	図書		雑誌		視聴覚 資料	貸出延 人数
	合計	児童書	合計	児童雑誌		
広島大学中央図書館	1,282	195	62	0	73	606
広島国際大学図書館	150	20	7	0	7	90
合 計	1,432	215	69	0	80	696

※臨時ステーション計を含む

(19) 出張図書館貸出状況

	図書		雑誌		視聴覚 資料	貸出延 人数
	合計	児童書	合計	児童雑誌		
志和アグリ図書館	220	9	2	0	1	52

※臨時ステーション計を含む



(20) 配本場所

保管場所	配本数					
	合計	一般書	児童書	一般雑誌	児童雑誌	視聴覚資料
園芸センター (志和アグリ 図書館)	1,240	945	227	68	0	0
児童青少年 センター	1,699	1,699	0	0	0	0
第2 児童青少年 センター	78	78	0	0	0	0
ミライノ+	190	109	81	0	0	0
合計	3,207	2,831	308	68	0	0

※第2 児童青少年センターは高屋出張所の配本

(21) 移動図書館車 (写真)

としよまる (黒瀬図書館)



としよまる2号 (中央図書館)



(22) 豊栄まちとしよ (実績数は13 (1) 豊栄図書館を含む)

	吉原地域 センター	乃美地域 センター	清武西地域 センター
出張回数	45 回	24 回	25 回
貸出冊数	490 冊	152 冊	250 冊
利用者数	276 人	71 人	164 人

## (23) 学校図書館支援センター利用状況

## 学習支援図書セット

貸出件数	学習支援図書セット	学習支援図書セット外
中学校計	25	4
小学校計	93	15
総合計	118	19

## 資料貸出冊数（延べ）

学校名	学級文庫	学習支援 図書セット	学習支援 図書セット外	合計
西条小学校	8,785	445	0	9,230
寺西小学校	—	0	0	0
郷田小学校	3,480	0	0	3,480
板城小学校	3,000	35	0	3,035
三永小学校	3,000	95	38	3,133
川上小学校	6,720	304	66	7,090
原小学校	1,620	291	50	1,961
吉川小学校	1,380	0	0	1,380
八本松小学校	6,615	150	0	6,765
小谷小学校	2,555	0	0	2,555
高屋東小学校	1,890	0	0	1,890
高屋西小学校	7,140	50	0	7,190
造賀小学校	1,890	1,081	20	2,991
東西条小学校	4,410	70	0	4,480
平岩小学校	3,990	65	58	4,113
御藪宇小学校	3,780	100	120	4,000
高美が丘小学校	4,970	0	0	4,970
福富小学校	1,750	221	0	1,971
三ツ城小学校	6,580	107	26	6,713
板城西小学校	1,500	0	0	1,500
上黒瀬小学校	1,620	36	0	1,656
乃美尾小学校	1,620	0	0	1,620
中黒瀬小学校	4,740	0	0	4,740
下黒瀬小学校	3,240	50	0	3,290
豊栄小学校	1,750	0	0	1,750

河内小学校	1,750	0	0	1,750
入野小学校	1,890	0	0	1,890
三津小学校	1,620	0	0	1,620
木谷小学校	1,500	193	3	1,696
風早小学校	1,620	0	0	1,620
龍王小学校	—	105	0	105
志和小学校	2,310	0	0	2,310
志和中学校	—	0	0	0
西条中学校	—	245	0	245
向陽中学校	—	56	55	111
八本松中学校	—	293	0	293
高屋中学校	—	0	0	0
磯松中学校	—	40	0	40
松賀中学校	—	39	0	39
高美が丘中学校	—	255	0	255
黒瀬中学校	—	0	0	0
福富中学校	—	150	0	150
豊栄中学校	—	0	13	13
河内中学校	—	0	0	0
安芸津中学校	—	0	0	0
中央中学校	—	0	15	15
八本松幼稚園	630	—	—	630
御菌宇幼稚園	840	—	—	840
貸出合計	100,185	4,476	464	105,125

## (24) 電子図書館・東広島市デジタルアーカイブ・データベースサービス等利用状況

## 電子図書館

貸出回数（貸出延人数）	延べ	8,804 回
閲覧回数（閲覧延人数）	延べ	20,433 回
貸出の実利用者数		1,061 人
予約冊点数	延べ	2,173 点

（貸出回数は「借りる」ボタンを押した回数。

閲覧回数は「読む」ボタンを押した回数）

	総タイトル数	うち児童	購入	うち児童
商用コンテンツ	2,782	904	850	349
独自資料コンテンツ	163	77	—	—
期限切れコンテンツ	220	144	—	—

## 東広島市デジタルアーカイブ

	タイトル	コンテンツ数	アクセス数*
1	東広島の石造物	1	12,074
2	『万葉火』を灯す町	1	4,081
3	わたしたちの東広島市（日本語）	1	23,699
	わたしたちの東広島市（英語）	1	4,834
	わたしたちの東広島市（中国語）	1	4,802
	わたしたちの東広島市（ポルトガル語）	1	4,000
4	のん太の学び場	36※	32,363
	その他（トップページ、ヘルプ、全体の索引など）	—	56,501
	合計	42	142,354

※「酒づくり」「河内」「ため池」等のキーワードの数

その他データベースサービス

サービス名	利用件数
日経テレコン	11
官報データベース	2
ルーラル電子図書館	2
国立国会図書館デジタルコレクション	17
flier (フライヤー)	150
サピエ図書館	6

## 14. 旧町図書館の沿革（市町合併前）

### （1）黒瀬図書館

平成 5 年	11 月	黒瀬町文化センター着工
平成 6 年	12 月	黒瀬町文化センター完成
平成 7 年	4 月	黒瀬町立図書館開館
平成 8 年	4 月	図書館協議会発足
	5 月	音訳ボランティア「黒瀬コスモスの会」結成
平成 9 年	8 月	黒瀬町近郊の 2 市 19 町の住民に対して広域貸出し開始
平成 12 年	2 月	検索性利用者端末 1 台増設 レファレンス用端末設置
	3 月	呉市立図書館とのオンライン化
	11 月	広島国際大学との相互利用に関する協定を締結
平成 13 年	4 月	「くろせ子どもと読書をむすぶ会」結成
平成 14 年	10 月	黒瀬町ホームページ開設
平成 15 年	6 月	利用者開放インターネット端末 1 台設置
	11 月	DVD 貸出・視聴開始
平成 16 年	3 月	利用者開放インターネット用ノートパソコン（無線 LAN）5 台設置
平成 17 年	2 月	市町合併により東広島市立黒瀬図書館となる

### （2）河内こども図書館

昭和 41 年		河内町で「文庫活動」がはじまる
昭和 51 年		教育委員会に事務局を置く河内町親子読書連絡会が結成される
平成 8 年	5 月	ふれあい交流館図書室として開館
平成 15 年	7 月	河内町立河内こども図書館となる
平成 17 年	2 月	市町合併により東広島市立河内こども図書館となる

### （3）安芸津図書館

昭和 27 年	4 月	図書館設置条例が町議会で可決され、準備に着手
	12 月	安芸津町大字三津甲 5542 番地 1 の公民館に併設開館
昭和 46 年	12 月	紙芝居購入、貸出開始
昭和 49 年	4 月	安芸津町三津老人集会所内へ仮移転
昭和 50 年	4 月	安芸津町大字三津 4423 番地の公民館に併設開館
昭和 51 年	3 月	スライド購入、貸出開始
昭和 59 年		小松原平本商店への配本取りやめ
	3 月	大田、小松原集会所（無人）、隣保館に配本開始
昭和 61 年	5 月	「ほんだな」第 1 号発行（回覧）
昭和 62 年		貸出方式変更（貸出カード記入方式から変形ブラウン式に）
	9 月	CD 購入・貸出開始
昭和 63 年	3 月	ビデオ寄贈受付・貸出開始

平成 2 年	10 月	大芝配本所（野地本商店）配本取りやめ ビデオ購入開始
平成 3 年		広島県立図書館協力文庫（みのり号）取りやめ
平成 6 年	2 月	作家フェア、毎月定例として展示貸出
平成 7 年	6 月	CD 視聴コーナー設置
平成 8 年	6 月 10 月	第 1 回「ビデオだな」発行 CD ジャンル別分類開始
平成 9 年	4 月	安芸津漁協・小松原集会所配本取りやめ
平成 11 年	4 月 4 月	図書館相互広域利用開始（竹原市、東広島市） 児童館子どもの家に配本開始
平成 12 年	4 月	図書館管理運営規則改正（貸出冊数制限 5 冊から 10 冊に、ビデオ・雑誌の貸出期限 5 日間から 1 週間に変更）
平成 14 年	10 月	DVD 受入れ開始
平成 17 年	2 月	市町合併により東広島市立安芸津図書館となる